



ENVIRONMENTAL SOCIAL  
AND GOVERNANCE  
REPORT OF 2021

持续创造新价值

厦门国贸集团股份有限公司  
Xiamen ITG Group Corp., Ltd

# 2021年度 环境、社会及 治理报告

厦门国贸 600755.SH

# 报告目录

Contents

关于本报告	01
董事长致辞	02
走进厦门国贸的2021	04
厦门国贸2021可持续发展荣誉	05
联合国可持续发展目标	07



<b>党建强基，行稳致高</b>	<b>12</b>
党建引领	13
规范治理	15
风险管理与合规	19
廉洁建设	23
ESG实质性议题管理	24



<b>真实担当，社会责任</b>	<b>58</b>
农产业务，服务三农	59
能源业务，保供稳价	60
金融服务，振兴乡村	60
健康养老，服务民生	61
爱心帮扶，关怀社区	63
抗疫救灾	66



<b>一流引领，共创共享</b>	<b>26</b>
卓越运营	27
负责任采购	37
客户权益保护	39
信息安全	41
知识产权保护	42
安全生产	43
助力行业发展	47



<b>奋斗为本，携手成长</b>	<b>67</b>
员工管理	68
职业发展	69
员工关怀	73



<b>绿色发展，持续创新</b>	<b>48</b>
发展绿色产业	49
科技助力绿色供应链发展	52
绿色金融	53
绿色健康科技	54
绿色办公	55
环保活动	57



<b>数据摘要</b>	<b>77</b>
<b>GRI标准内容索引</b>	<b>81</b>
<b>读者反馈</b>	<b>86</b>

# 关于本报告

## About this Report

本报告系厦门国贸集团股份有限公司（简称“厦门国贸”或“公司”）发布的2021年度环境、社会及治理报告（简称“本报告”）。本报告旨在向公司的利益相关方披露厦门国贸2021年度在经济、环境和社会方面的工作和成效，以及公司对实现联合国可持续发展目标（SDGs）的贡献。



### 编制依据



本报告根据中国社会科学院《中国企业社会责任报告编写指南》（CASS-CSR 4.0）、《全球报告倡议组织可持续发展报告标准》（GRI Standards）的核心方案，同时结合《上海证券交易所上市公司自律监管指引第1号——规范运作》和《联合国可持续发展目标》（SDGs）的披露要求编制。



### 报告范围

本报告的报告期为2021年1月1日至2021年12月31日，部分内容超出上述范围。除特殊说明外，本报告中所披露的环境数据覆盖公司总部及主要子公司，经济、社会数据覆盖公司合并范围内的所有企业。



### 报告获取及反馈

本报告以简体中文和英文格式的电子版形式发布，中文版与英文版不一致的，以中文版为主。电子版报告可在公司官方网站（[www.itg.com.cn](http://www.itg.com.cn)）及上海证券交易所网站（[www.sse.com.cn](http://www.sse.com.cn)）查询下载。如对公司的经济、环境和社会表现有任何意见或建议，欢迎发邮件至 [zqswb@itg.com.cn](mailto:zqswb@itg.com.cn)。



## 董事长致辞

Chairman's Statement

2021年，是公司“十四五”战略规划实施的开局之年，我们肩负着继往开来的光荣使命，乘势而上，构建新发展格局，持续创造新价值。

在这一年，公司业务聚焦供应链管理核心主业，同时深化金融服务的协同作用，积极拓展健康科技新赛道，探索出符合厦门国贸多元化产业布局特色的协同运营模式，创造更多新的机遇和价值。公司连续多年上榜《福布斯》全球上市公司2,000强、《财富》中国上市公司50强，并于2021年入选商务部等八个单位联合评选的“全国首批供应链创新与应用示范企业”及国资委评审的“国有企业公司治理示范企业”。在这一年，公司克服新冠疫情对全球业务发展带来的影响，实现营业收入同比增长32.38%，归属上市公司股东的净利润同比增长30.61%。

公司的愿景是“成为值得信赖的全球化综合服务商”，我们布局全球市场，通过纵向拓展产业链上下游打造垂直产业链，横向复制供应链综合服务模式扩大业务品类，联接多元优质的资源，整合并打造丰富完善的产融生态；通过产业投资与一体化供应链综合服务相融合，致力于与产业伙伴共同合作推动产业转型升级与高质量发展。

在这一年，公司持续推进“走出去”的业务布局，积极参与金砖论坛、进博会、消博会等。我们与多家国际合作伙伴签订了合作协议；我们与全球最大的铁矿石生产商之一的巴西淡水河谷（VALE）完成了在“淡水河谷铁矿石现货交易微信小程序”成交的铁矿石现货交易；我们在乌兹别克斯坦设立了平台公司，深入拓展在中亚的棉花资源等国际合作业务。我们通过深度发掘“一带一路”沿线、金砖四国及RECP区域的业务，不断推动着公司供应链业务的国际化发展。

公司始终以国企担当的责任价值、以企业公民的和谐价值为方向，通过发挥产业资源优势，践行企业责任，服务国家经济发展全局，促进经济与环境、社会的和谐发展。在这一年，公司持续开展废纸可再生资源业务，有效地保护了林地资源。公司通过推进金属资源回收利用业务，在减少固体废弃物排放的同时，也有效减少了资源浪费；在这一年，公司推进农产业务在东北地区的重点布局，通过推动农产业链的高质量发展，与上下游企业共同合力支持国家“三农”发展；在这一年，国家能源需求持续增长，煤炭等能源供给趋紧，公司用实际行动为国家能源市场的保供稳价做出了国贸贡献；在这一年，公司坚持发展绿色产业，通过创新发展绿色供应链、绿色金融和绿色健康科技业务，助力国家双碳目标的实现。

在践行可持续发展的过程中，公司加快了数字化发展步伐，将数字化转型作为核心战略保障措施。公司自主建设的“国贸云链”智慧供应链平台，成为福建省重点扶持的数字经济应用场景项目之一。基于该平台，公司正加快新兴技术在业务领域的集成应用，向外输出创新转型成果，为业务的发展插上数字化的翅膀。

人才是公司最宝贵的财富，2021年公司通过组织变革，确立了三大赛道业务板块，同步推进组织扁平化与子公司化，选拔培养复合型专业人才，为促进公司内部业务的优势互补和横向协同、强化核心竞争力、实现战略性布局提供不竭的内在驱动力。

自1980年成立以来，厦门国贸已走过40余载风雨兼程，一代又一代的国贸人秉承“敢为人先”“爱拼才会赢”的精神与信念，筚路蓝缕，一路前行。面对未来经济形势及气候变化带来的机遇和挑战，我们将秉持“一流引领、真实担当、奋斗为本、共创共享”的核心价值观，坚持开拓创新，与合作伙伴携手发展，共同促进产业生态繁荣；我们将履行国企社会责任担当，发挥产业资源优势，持续巩固提升脱贫攻坚成果，推动经济与社会的共同发展；我们将践行绿色发展，致力于生态环境保护，努力为联合国可持续发展目标的实现贡献更多国贸力量。



厦门国贸董事长 高少镛

# 走进厦门国贸的2021

At a Glance

厦门国贸始创于1980年，1996年在上海证券交易所上市（股票代码：600755），是世界500强厦门国贸控股集团有限公司核心成员企业。经过四十余年的发展，公司业务布局三大赛道，聚焦供应链管理核心主业，深化金融服务的协同作用，积极拓展健康科技新赛道。

公司坚持以“持续创造新价值”为使命，秉持“一流引领、真实担当、奋斗为本、共创共享”的核心价值观与“激扬无限、行稳致高”的企业精神，推动数字化与产业链的深度融合，服务经济社会发展、创造社会价值，致力于成为值得信赖的全球化综合服务商。

营业收入



4,647.56 亿元

同比 + 32.38%

每股收益



1.50 元/股

同比 + 33.93%

总资产



977.46 亿元

向员工支付的工资



13.57 亿元

同比 + 16.68%

向银行等债权人给付的借款利息



13.09 亿元

向股东及其他权益持有者支付的股利



18.42 亿元

同比 + 71.34%

税收贡献



27.76 亿元

社会捐赠金额



280.65 万元

员工



5,504 人

志愿服务时数



4,614 小时

# 厦门国贸2021可持续发展荣誉

ITG's 2021 ESG Honors

2021  
**GLOBAL 2000**  
How The World's Biggest Public Companies  
Endured The Pandemic

Rank	Name	Country
1333	Xiamen International Trade Group	China

《福布斯》全球上市公司  
2,000强

33<sup>位</sup>  
创历史新高

厦门国贸 (股票代码: 600755)

位列《财富》中国500强(上市公司)  
第**33**位,较去年前进**15**位  
同时,排名“贸易”子榜单第**2**位

《财富》中国上市公司  
50强

年度社会责任贡献企业

关于印发国有企业公司治理示范企业名单的通知

国务院国有资产监督管理委员会办公厅

国务院国资委组织开编品评价,加大对典型经验的宣传推广力度,持续打造公司治理标杆示范,促进企业不断提质增效发展的内生动力,加快实现高质量发展。

附件: 国有企业公司治理示范企业名单.doc

国有企业公司治理  
示范企业

卓越竞争力  
主板上市公司

厦门国贸 (SH.600755)

供应链 | 金融 | 健康科技

卓越竞争力  
主板上市公司

中国上市公司  
品牌价值榜

厦门国贸

600755.SH

中国上市公司品牌价值榜  
活力榜Top100

福建上市公司品牌价值榜 TOP10

证券名称	证券代码	品牌价值(亿元)
厦门国贸	600755.SH	287.26
紫金矿业	601899.SH	262.68
恒安国际	1044.HK	247.58

福建上市公司  
品牌价值榜TOP10

国贸股份正式入选  
全国首批供应链  
创新与应用示范企业

商务部、工业和信息化部、生态环境部、农业农村部  
人民银行、市场监管总局、银保监会、  
中国物流与采购联合会等8单位共同评审

全国首批供应链创新与应用  
示范企业

# 厦门国贸2021可持续发展荣誉

ITG's 2021 ESG Honors



金牛最具投资价值奖  
(2021年度获评)



上市公司投资者关系天马奖  
最佳董事会奖



中国上市公司口碑榜  
最佳上市公司董事会



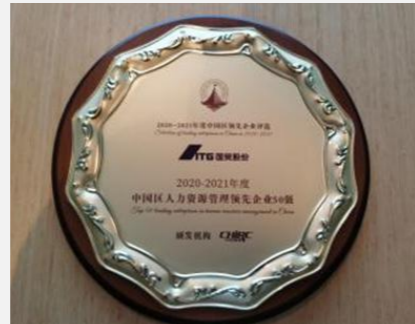
中国上市公司董事会金圆桌奖  
优秀董事会奖



守合同重信用企业  
(2021年度获评)



年度  
中国最佳雇主



中国区人力资源管理  
领先企业50强



中国年度最佳雇主  
厦门最佳雇主



厦门十佳人才  
企业雇主品牌



α i 优质职场  
卓越典范企业



# 联合国可持续发展目标

United Nations Sustainable Development Goals

厦门国贸支持联合国可持续发展目标（SDGs），致力于为可持续发展目标的实现做出贡献。

SDGs	主要议题	我们的实践
<div data-bbox="180 899 325 1045" data-label="Image"> </div> <p>目标16：创建和平、包容的社会以促进可持续发展，让所有人都能诉诸司法，在各级建立有效、负责和包容的机构</p>	<ul style="list-style-type: none"> <li>• 规范治理</li> <li>• 风险管理与合规</li> <li>• ESG实质性议题管理</li> <li>• 廉洁建设</li> </ul>	<ul style="list-style-type: none"> <li>• 我们严格遵循相关法律法规和监管要求，建立了科学高效的治理架构，并在实践中推动公司治理制度不断完善、治理水平不断提升。</li> <li>• 我们建立了自上而下的风险控制体系，使公司治理层能充分了解影响企业可持续发展相关的风险与机遇信息，并及时作出有效的防控或应对措施，以保障业务持续、稳定、健康发展。</li> <li>• 我们高度重视利益相关方的反馈与期望，并将其纳入公司治理中。我们通过多元化的沟通机制，及时了解利益相关方的反馈与期望，不断完善ESG管理能力，充分保障利益相关方的权益。</li> <li>• 我们奉行最高商业道德，严格遵守相关法律法规，坚持诚信经营、公平竞争。我们重视公司内部职业道德及廉洁建设，通过建立监督监察机制及相应的举报制度、举报人保护制度等，营造诚信、包容、廉洁的企业环境。</li> </ul>


# 联合国可持续发展目标

United Nations Sustainable Development Goals

SDGs	主要议题	我们的实践
 <p>目标3：确保健康的生活方式，促进各年龄段人群的福祉</p>		<ul style="list-style-type: none"> <li>我们作为国内领先的供应链管理企业，依托全球性资源获得和渠道布局能力、专业有效的风险控制能力、5A级物流配送能力、全方位的金融服务能力等核心竞争力，将线式的供应链条升级为网络化的供应链综合服务体系，为产业赋能，与合作伙伴开创共赢。</li> </ul>
 <p>目标9：建造具备抵御灾害能力的基础设施，促进具有包容性的可持续工业化，推动创新</p>	<ul style="list-style-type: none"> <li>卓越运营</li> <li>负责任采购</li> <li>客户权益保护</li> </ul>	<ul style="list-style-type: none"> <li>我们以“运营提效、协同共创、模式升级、生态构建、组织转型”为数字化发展目标，综合运用多项前沿技术，在供应链运营数字化、数据资产数字化、智慧物流、智能仓储、健康医疗大数据应用等领域不断开展数字化转型实践，致力于以数字技术为引擎，强化供应链业务，推进一体化供应链综合服务能力提升，并为行业提供数字化解决方案，积极推动产业数字化升级。</li> </ul>
 <p>目标12：采用可持续的消费和生产模式</p>	<ul style="list-style-type: none"> <li>信息安全</li> <li>知识产权管理</li> <li>安全生产</li> </ul>	<ul style="list-style-type: none"> <li>我们重视可持续的消费和生产，积极推进负责任采购，并结合业务实际将商业道德、诚实信用、环境保护、安全健康等选择纳入供应商准入和评价的内容。我们始终坚持“以客户为中心”的服务理念，通过数字化建设、保障信息系统安全稳定运行、提供一体化综合服务，充分保障客户权益。我们致力于与上下游合作伙伴共创共享事业机遇和发展成果，共同推动行业生态圈健康、可持续地发展。</li> </ul>
 <p>目标17：加强执行手段，重振可持续发展全球伙伴关系</p>	<ul style="list-style-type: none"> <li>助力行业发展</li> </ul>	<ul style="list-style-type: none"> <li>我们坚持“人民至上、生命至上”“安全第一、预防为主、综合治理”的方针，贯彻“管行业必须管安全、管业务必须管安全、管生产经营必须管安全”的理念，建立“党政同责、一岗双责、齐抓共管、失职追责”的工作机制，并将公司管理层的绩效薪酬与所分管单位的安全环保表现挂钩，持续推动完善公司安全与健康管理体系，保障员工安全与健康。</li> </ul>

# 联合国可持续发展目标

United Nations Sustainable Development Goals

SDGs	主要议题	我们的实践
 <p>目标6：为所有人提供水和环境卫生并对其进行可持续管理</p>		<ul style="list-style-type: none"> <li>我们始终坚持在运营中践行绿色发展理念，以持续创新为引擎推动与环境的协同发展。我们通过创新发展绿色供应链、绿色金融、绿色健康科技业务，推动产业结构优化升级，助力生态环境保护及双碳目标的实现。</li> </ul>
 <p>目标7：确保人人获得负担得起的、可靠和可持续的现代能源</p>		<ul style="list-style-type: none"> <li>我们致力于低碳发展与生物多样性保护，通过积极开展废纸可再生资源业务，促进林地树木资源保护；在全国范围内积极开展再生钢铁贸易，通过推进金属资源回收利用，减少资源浪费；将绿色发展理念始终贯穿于物流业务运营过程中，践行节能减排，减少废弃物及污染物排放。</li> </ul>
 <p>目标13：采取紧急行动应对气候变化及其影响</p>	<ul style="list-style-type: none"> <li>发展绿色产业</li> <li>科技助力绿色供应链发展</li> </ul>	<ul style="list-style-type: none"> <li>我们以数字科技打造“零碳供应链”，通过输出聚焦工厂、仓库、楼宇、运输四大场景的零碳解决方案，覆盖智慧能源、智慧物流、智慧仓储、智能制造等模块，赋能公司自身及上下游企业的绿色发展。</li> </ul>
 <p>目标14：保护和可持续利用海洋和海洋资源以促进可持续发展</p>	<ul style="list-style-type: none"> <li>绿色金融</li> <li>绿色健康科技</li> <li>绿色办公</li> </ul>	<ul style="list-style-type: none"> <li>我们践行全球应对气候变化责任及国家“双碳政策”，积极投资发展绿色产业项目、开展金融服务支持绿色产业发展。</li> </ul>
 <p>目标15：保护、恢复和促进可持续利用陆地生态系统，可持续管理森林，防治荒漠化，制止和扭转土地退化，遏制生物多样性的丧失</p>	<ul style="list-style-type: none"> <li>环保活动</li> </ul>	<ul style="list-style-type: none"> <li>我们践行绿色生活理念，通过创新发展加快形成绿色生产生活方式，以绿色可持续设计理念构建绿色建筑、实行无纸化运营、倡导节能减排、绿色出行、持续推进垃圾分类等环保工作，培养员工环保意识，助力城市生态文明建设。</li> </ul>

# 联合国可持续发展目标

United Nations Sustainable Development Goals

SDGs	主要议题	我们的实践
 <p>目标1：在全世界消除一切形式的贫困</p>		<ul style="list-style-type: none"> <li>我们响应国家号召，以国企担当的责任价值、以企业公民的和谐价值为方向，通过发挥供应链管理、金融服务、健康科技三大产业的业务特色和资源优势，将企业生产经营与社会发展相融合，推动产业帮扶巩固脱贫攻坚成果、助力乡村振兴，实现经济与社会协同发展。</li> </ul>
 <p>目标2：消除饥饿，实现粮食安全，改善营养状况和促进可持续农业</p>	<ul style="list-style-type: none"> <li>农产业务，服务三农</li> <li>能源业务，保供稳价</li> </ul>	<ul style="list-style-type: none"> <li>我们布局农产产业链，围绕农产产业链上下游开展业务合作，致力于通过数字化赋能打造智慧农业平台，从粮食、农资领域着手，向现代农业产业的前端、终端推进发展，助力国家农业高质量发展，为保障国家粮食战略安全做出贡献。</li> </ul>
 <p>目标4：确保包容和公平的优质教育，让全民终身享有学习机会</p>	<ul style="list-style-type: none"> <li>金融服务，振兴乡村</li> <li>健康养老，服务民生</li> <li>爱心帮扶，关怀社区</li> </ul>	<ul style="list-style-type: none"> <li>我们坚持以实际行动落实国家能源保供稳价措施，通过发挥自身国内外采购渠道优势，全力以赴保障煤炭供给，守住民生、发展和安全底线，保障人民群众生产生活用煤需求。</li> </ul>
 <p>目标11：建设包容、安全、有抵御灾害能力和可持续的城市和人类住区</p>	<ul style="list-style-type: none"> <li>抗疫救灾</li> </ul>	<ul style="list-style-type: none"> <li>我们贯彻落实由中国人民银行、银保监会、证监会、财政部及农业农村部联合发布的《关于金融服务乡村振兴的指导意见》，通过持续推进金融产品服务创新，支持乡村发展。</li> <li>我们以负责任投资为驱动，以创新发展模式整合资源，以科技赋能业务，布局健康养老惠民产业。我们通过康复医院、互联网医院、艾迪康医学检验实验室等健康服务平台的运营管理，提供从防、诊、治到康、护、养全方位全生命周期的医疗健康需求，通过积极布局养老产业开展医、养、康、护一体化服务，致力于提供一流的健康养老服务。</li> <li>我们积极参与社区帮扶、爱心结对、发展社会公益事业，内容涉及城市重点工程建设、文教卫生、扶贫济困、捐资助学、赈灾救济等。我们连续多年获得“年度慈善捐赠单位”称号，并荣登中国国有上市企业社会责任榜。</li> </ul>

# 联合国可持续发展目标

United Nations Sustainable Development Goals

SDGs	主要议题	我们的实践
 <p>目标3：确保健康的生活方式，促进各年龄段人群的福祉</p>		<ul style="list-style-type: none"> <li>我们尊重《世界人权宣言》，奉行合规平等的雇佣原则，严禁任何形式的雇佣童工与强迫劳动。我们构建了科学公平的员工管理体系，并搭建完善的职业发展路径，为员工提供业务实践及培训，不断挖掘员工个人潜力，让每一位员工在工作中学习、在经历中成长、在锻炼中收获，让员工更好地实现个人价值和事业理想。</li> </ul>
 <p>目标4：确保包容和公平的优质教育，让全民终身享有学习机会</p>		<ul style="list-style-type: none"> <li>我们秉持相互尊重、平等协商等原则，签订了《女职工特殊权益保护专项集体合同》，禁止性别歧视，杜绝职场性别不平等现象，充分保障女性员工的权益。</li> </ul>
 <p>目标5：实现性别平等，增强所有妇女和女童的权能</p>	<ul style="list-style-type: none"> <li>员工管理</li> <li>职业发展</li> <li>员工关怀</li> </ul>	<ul style="list-style-type: none"> <li>我们为员工提供有竞争力的薪酬待遇和全方位的福利体系，始终视员工关怀为员工责任管理工作的重心内容，一直以温馨和睦的工作氛围为傲。我们通过提供充满人情味的关怀和丰富多彩的文化活动，让每一个员工都找到归属感，更形成互相扶持、一起进步的命运共同体。</li> </ul>
 <p>目标8：促进持久、包容和可持续经济增长，促进充分的生产性就业和人人获得体面工作</p>		<ul style="list-style-type: none"> <li>我们设立了“国贸爱心基金”，以汇聚爱心、互助帮扶、传播爱心、共建和谐为宗旨，主要用于帮助员工及其家庭解决因突发灾难或重大疾病遇到的困难。</li> </ul>
 <p>目标10：减少国家内部和国家之间的不平等</p>		<ul style="list-style-type: none"> <li>我们高度重视员工身心健康，每年为员工提供年度健康体检福利，为员工的身体健康提供保障，打造健康和谐的工作环境。我们引入了国际先进的EAP理念和服务，为员工提供系统、长期的心理健康提升辅导，帮助员工面对生活或工作中的心理困扰，努力构建开放包容、积极向上的工作氛围和组织文化，全面提升员工职场“幸福力”。</li> </ul>

# 党建强基，行稳致高

Corporate Governance Leads to Sustainability

## 我们的目标

16

和平、正义与  
强大机构



我们坚持党的领导，通过不断提升公司治理水平、强化与可持续发展相关的风险与机遇的管理能力，致力于实现公司高质量发展，与利益相关方恒久互信、携手共赢

## 党建强基，行稳致高 Corporate Governance Leads to Sustainability

### 党建引领

公司坚持以习近平新时代中国特色社会主义思想为指导，坚持党的领导，加强党的建设，不断健全完善党委领导下的中国特色现代企业制度，以一流党建引领一流企业治理，推动公司高质量发展。

#### ■ 强化顶层制度设计，为治理赋权明责

公司党委发挥“把方向、管大局、保落实”的领导作用，以提高治理效能为目标，坚持决策质量和效率相统一，通过重新梳理《“三重一大”事项决策制度实施办法》、党委前置研究讨论重大经营管理事项清单等制度文件，进一步厘清党委和董事会、经理层等其他治理主体权责边界，实现党委领导把关、董事会议事决策、经营班子贯彻执行的有机统一，形成了权责法定、权责透明、协调运转、有效制衡的公司治理机制，提高了公司决策的科学性，为公司高质量发展提供有力保障。

#### ■ 打造特色党建品牌，提升党建工作实效

发挥党员先锋模范作用，打造坚强战斗堡垒，实现党建工作与生产经营深度融合，以更快的速度、更高的标准，全方位推动企业转型升级和高质量发展。

#### ■ 实施人才强企，选育“千里马”

公司坚持党管干部、党管人才原则，将培养忠诚干净担当的高素质专业化干部和人才队伍作为提高党建工作质量的关键。公司党委通过探索建立企业领导人员素质培养、“赛马”评比和正向激励“三大体系”，为更多优秀干部脱颖而出、干事创业提供体制机制保证。公司启动优秀年轻干部培养项目“新锐计划”，有针对性地年轻干部搭建广阔成长舞台，优化干部梯队建设，打造事业接续奋斗、基业常青发展的人才工程。

公司通过制定《关于进一步激励广大干部新时代新担当新作为的实施意见》《关于建立干部能上能下、业绩强关联竞争机制的措施》等制度，推行“干部能上能下、员工能进能出”的“赛马机制”，在“赛马”中提升队伍素质，在“赛马”中选拔优秀人才，在“赛马”中激发活力，在“赛马”中提升经营业绩，实现业务发展和争创一流“双提速”，为公司高质量发展提供有力保障。

2021年，公司启动了财务部副总经理、人力资源部副总经理、审计部副总经理等管理岗位内部竞聘工作。通过开展内部竞聘，为公司拓宽选人用人渠道、做好干部建设工作提供有力支撑。





## 2021年党建工作荣誉

### ★ 供应链党建品牌“国贸攻·应·链”

荣获2021年市属国有企业“优秀党建品牌”荣誉称号

### ★ 国贸金控党支部、上海总部党总支

荣获市级“先进基层党组织”荣誉称号

### ★ 党委组织拍摄的《追逐曙光》

荣获省委组织部第十六届全省党员教育电视片观摩交流活动三等奖、厦门市第二届党员教育微视频大赛二等奖

### ★ 行政第一、第四支部党员联合撰写的《洲际快递 党员担当》

荣获“厦门国企党建故事征文”活动一等奖，征文收录至《共同的名字——厦门市属国有企业党建故事征文汇编》一书





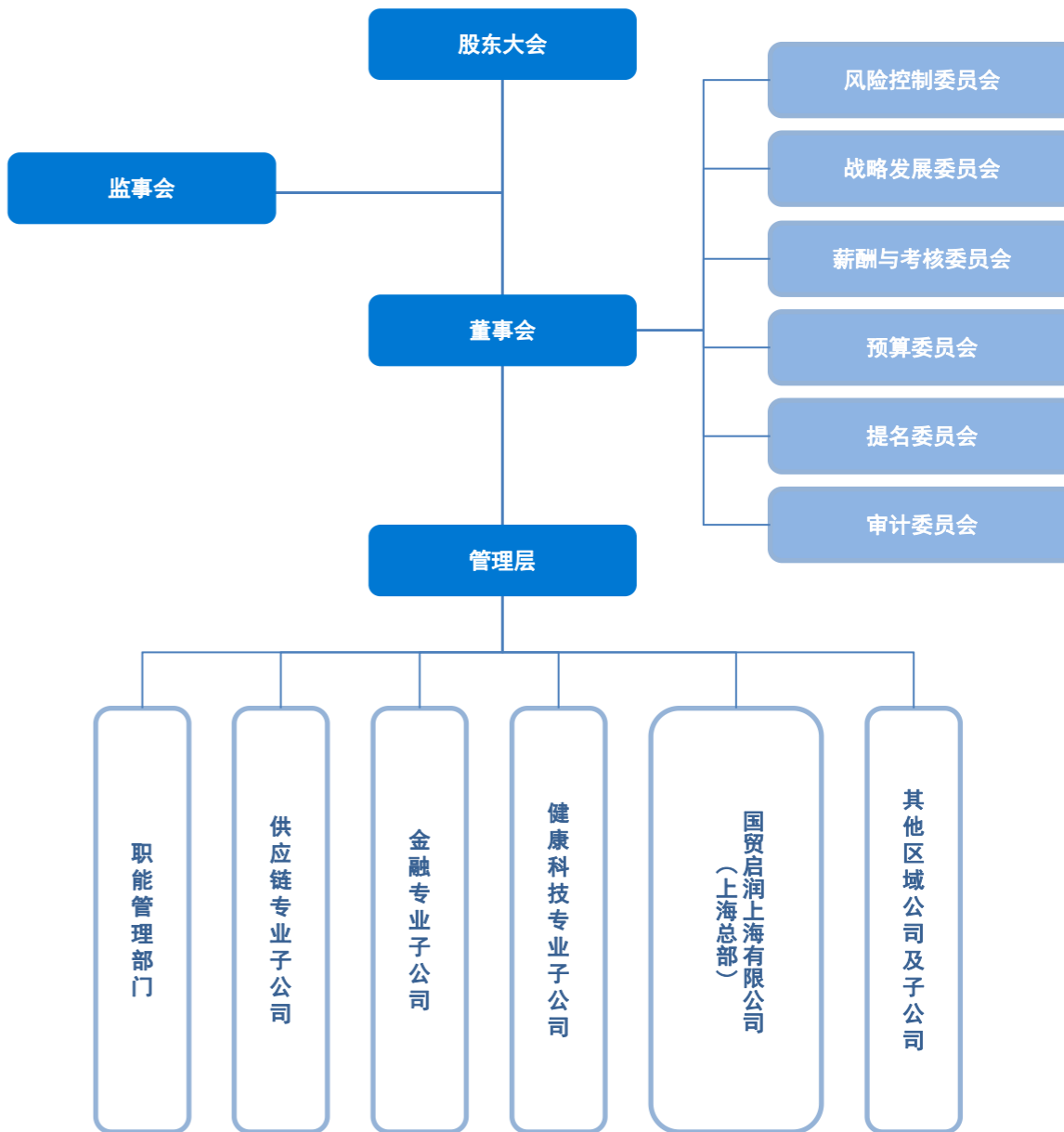
# 党建强基，行稳致高 Corporate Governance Leads to Sustainability

## 规范治理

公司严格依照《中华人民共和国公司法》《中华人民共和国证券法》等相关法律法规和监管要求，建立健全公司治理制度体系。同时，公司在实践中推动治理制度不断完善、治理水平不断提升，保障公司稳健经营、高质量发展。

### 治理架构

公司建立了规范科学、运作高效、权责清晰、有效制衡的“三会一层”公司法人治理架构，建立健全以《公司章程》为基础的内部制度体系，包括《公司章程》《三会议事规则》《总裁工作细则》等，明确了股东大会、党委会、董事会、监事会、管理层等各级机构的职责、权限，保证公司治理合法合规。



# 党建强基，行稳致高 Corporate Governance Leads to Sustainability



报告期内，公司累计召开

3

次

股东大会

20

项

审议议案

21

次

董事会会议

57

项

审议议案

8

次

监事会会议

16

项

审议议案



在国务院国资委2021年首次组织评审的《国有企业公司治理示范企业名单》（共确定公司治理示范企业145家，其中共40家地方国有企业入选）中：

**厦门国贸入选成为“国有企业公司治理示范企业”**

## 股东大会

公司严格按照相关法律法规及监管规则的要求，规范股东大会召集、召开及表决等程序，充分尊重所有股东，确保全体股东对公司重大事项的知情权、参与权和表决权，切实保障中小股东权益。

## 监事会

公司监事会由3人组成，其中职工监事1人。公司监事严格按照法律法规及《公司章程》《监事会议事规则》等规定，认真履职，对股东负责，对公司依法运作、财务状况以及公司董事、高级管理人员履职工作进行监督，保障公司合规运营，稳健发展。

## 党建强基，行稳致高 Corporate Governance Leads to Sustainability

### 董事会与专门委员会

公司董事会由9名董事组成，其中独立董事3人，女性董事1人。董事会成员专业覆盖会计学、经济学、法学、管理学等多种专业领域。董事的专业化和多元化为公司董事会科学决策提供保障。

公司董事会严格按照法律法规及《公司章程》《董事会议事规则》等规定，勤勉尽责、依规履职。董事会下设6个专门委员会，其中：5个专门委员会成员中包含独立董事，4个专门委员会中独立董事占多数且由独立董事担任主任委员。公司通过充分发挥独立董事的专业指导和审查监督作用，提高公司科学治理水平，监督公司规范运作，切实保障股东利益。

#### 报告期内，公司累计召开

24次

董事会各专门委员会会议

41项

审议议案

#### 风险控制委员会

风险控制委员会由五名董事组成。风险控制委员会根据《风险控制委员会实施细则》负责设计经营管理风险评估体系和控制架构，建立有效的经营管理的内部监控体系，对重大风险事项分析评估并提出建议，适时对公司经营情况、投资项目实施情况进行全面检查和风险评估。

#### 战略发展委员会

战略发展委员会由七名董事组成，其中独立董事两名。战略发展委员会根据《战略发展委员会实施细则》负责对公司发展规划、经营目标、经营战略及重大事项等进行研究并提出建议，跟踪评价经营战略实施效果。

#### 薪酬与考核委员会

薪酬与考核委员会由三名董事组成，其中独立董事两名，主任委员由独立董事担任。薪酬与考核委员会根据《薪酬与考核委员会实施细则》负责制定董事及高级管理人员的薪酬方案，审查非独立董事及高级管理人员的履职情况并对其进行年度绩效考评，监督公司薪酬制度执行。

#### 预算委员会

预算委员会由三名董事组成，其中独立董事一名，主任委员由独立董事担任。预算委员会根据《预算委员会实施细则》负责组织编制、审议及组织修改中长期发展计划和年度预算，审查预算方案和预算执行报告。

#### 提名委员会

提名委员会由三名董事组成，其中独立董事两名，主任委员由独立董事担任。提名委员会根据《提名委员会实施细则》负责对董事会规模及构成、董事和经理的候选标准及程序提出建议，对董事、经理、其他高级管理人员相关资格进行审查。

#### 审计委员会

审计委员会由三名董事组成，其中独立董事两名，主任委员由独立董事担任。审计委员会根据《审计委员会实施细则》负责监督评估外部审计工作，指导内部审计工作及评估内部控制有效性，审阅财务报告并发表意见。

2021年，公司董事会荣获：

《董事会》杂志第十六届“中国上市公司董事会金圆桌奖——优秀董事会奖”

《证券时报》第十二届中国主板上市公司“天马奖——最佳董事会奖”

## 党建强基，行稳致高 Corporate Governance Leads to Sustainability

### 优化组织，提升效率

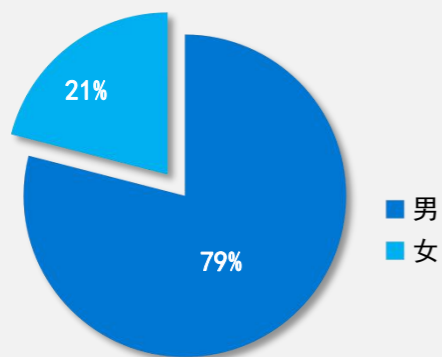
公司董事会依据相关法律法规及监管规则的要求，通过决议给予管理层一定的授权。管理层通过总裁办公会对公司经营管理重大事项进行集体决策，总裁向董事会和监事会报告工作。总裁办公会研究决定涉及职工切身利益的问题时，均事先听取工会和职工代表大会的意见，提升效率的同时保证决策的科学性与民主性。

在组织体系上，公司推行专业子公司化改革，通过设立专业化子公司，合理赋予其经营管理权限，优化管理流程，提高业务发展水平和管理效率。通过充分调动业务团队的积极性和创造活力，提升相关产品业务专业化，促进集团和各专业化子公司间的协同发展，实现公司战略愿景和目标。

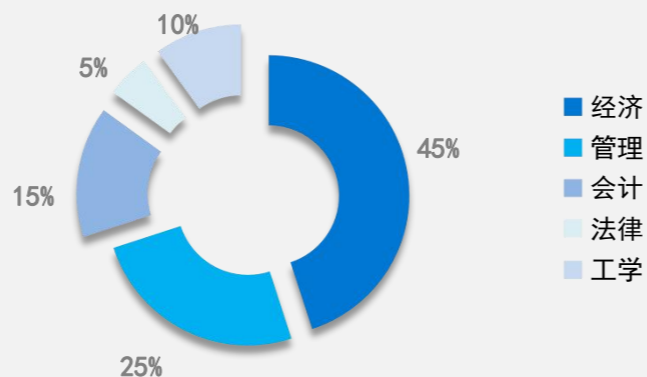
2021年，公司持续推进扁平化变革，围绕三大赛道重新梳理组织架构，撤除事业部层级，供应链管理业务实现专业子公司化管理。

### 公司董监高结构

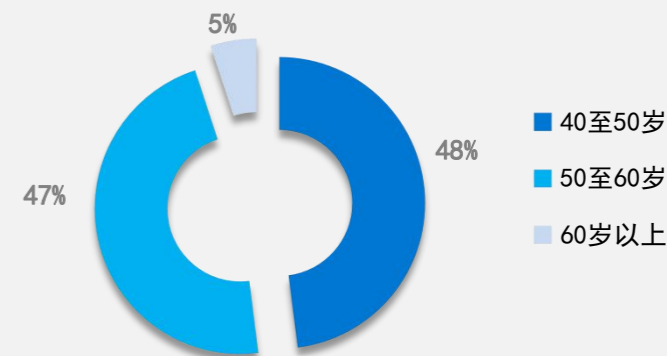
性别分布



专业分布



年龄段分布



# 党建强基，行稳致高 Corporate Governance Leads to Sustainability

## 风险管理与合规

公司高度重视风险管理与合规工作，坚持合规经营，建立并持续完善风险管理与合规相关政策。公司设立了自上而下的风险控制体系，并每年对内部控制执行情况进行检查。通过事前风险防控、及时风险预警以及业务风险管理，公司治理层能充分了解影响企业可持续发展相关的风险与机遇信息，并及时作出有效的防控或应对措施，以保障业务持续、稳定、健康发展。

### 管理框架

报告期内，公司通过建立架构健全、职责清晰的经营风险管理组织架构，明确经营风险管理部门的职责分工，形成多层次、相互衔接、有效制衡的运行机制。其中：公司董事会下设的风险控制委员会及审计委员会作为董事会层面的风险管理机构；公司集团总部设立了法律事务部、风控合规部、供应链运管部作为集团风险管理职能部门，设立了审计部及监察室作为集团风险监督职能部门；公司各业务部门及子公司负责日常风险管理工作。公司贯彻“大合规、大风控”的理念，倡导每名员工作为风险管理责任人，认真履行风险应对、风险报送等职责，在风险管理部门及监督部门的管理及监督下带动公司全面风险管理工作的有效运行。

### 制度建设




公司严格遵守相关法律法规，结合公司自身业务特点，建立健全内部控制和 risk management 制度体系，包括《关于规章制度的管理制度》《投资管理制度》《风险管理责任人管理规定》《风险指标监控管理规定》《客户负面清单管理暂行办法》《定期报告管理规定》《金融理财管理规定》《授信业务集中度风险管理办法》《战略协同管理办法》《重大安全风险公告警示规定》《物资贸易业务经营风险管控办法》《工程建设项目管理规定》等规范运营管理的各项规章制度。

董 事 会	风险控制委员会		<ul style="list-style-type: none"> <li>设计公司经营管理风险评估体系和控制架构</li> <li>建立有效的经营管理的内部监控体系</li> <li>对重大风险事项分析评估并提出建议</li> <li>适时对公司经营情况、投资项目实施情况进行全面检查和风险评估</li> </ul>
	审计委员会		<ul style="list-style-type: none"> <li>负责监督评估外部审计工作</li> <li>指导内部审计工作及评估内部控制有效性</li> </ul>
总 部 职 能 部 门	风控管理部门	法律事务部 风控合规部 供应链运管部	<ul style="list-style-type: none"> <li>承担风险管理职责，负责管控体系建设、风险监控预警、风险事件处置防范等工作</li> </ul>
	风控监督部门	审计部 监察室	<ul style="list-style-type: none"> <li>负责经营风险管理监督工作，通过对公司范围内重大项目、重点领域的合规检查，对发现问题的责任主体进行监督并督促及时整改，避免日常财务和经营管理过程中各类不合规行为的再次发生</li> </ul>
各 业 务 部 门 / 子 公 司			<ul style="list-style-type: none"> <li>负责其业务范围内的经营风险管理，在日常经营活动中落实法律法规、监管要求及公司制度等风险管理要求，把风险管理嵌入业务开展全流程</li> </ul>

2021年，公司修订了《授信业务集中度风险管理办法》《安全生产管理规定》《供应链业务出仓管理规定》《供应链业务管理规定及实施办法》《国贸期货保证金管理制度》《党委三重一大决策制度》等风险管理与合规制度，进一步完善公司风控合规管理体系。

## 党建强基，行稳致高 Corporate Governance Leads to Sustainability

### ■ 风险监控管理

	<ul style="list-style-type: none"> <li>通过科学设置风险监控指标，反映公司的经营状态，并对异常关键指标进行预警，揭示日常经营风险</li> </ul>
	<ul style="list-style-type: none"> <li>建立职责明确、反应及时的常态化风险信息报告机制，确保重大风险事项报告及时、准确、全面</li> </ul>
	<ul style="list-style-type: none"> <li>通过持续监控风险事项的进展，促使重大风险应对措施落到实处，降低风险程度和风险损失</li> </ul>

2021年，公司结合各业务板块外部环境的变化及风险管理特征，对各项业务开展专项风控合规排查，及时发现并化解公司内部风险，积极制定方案应对、防范公司外部风险：

#### 事前风险防控

针对投资项目、处置项目，按照公司规章制度的授权范围、审批流程及职责等，通过线下、线上、现场评审会等形式进行项目风险评审及分析、项目筹备。从前端介入业务，提出风控建议和解决方案，加强事前风控管理，保障业务健康开展。

#### 招采工作指导监督

参与招采项目审批，对部分招采方式提出纠正和指导。

#### 风控条线工作协同

基于市场风险提出风险预警和风控建议的同时，在充分调研后协助业务板块完善相应的风控体系。

#### 风控合规排查

在2021年大宗商品行情波动剧烈的情况下，加强风控管理力度，通过了解各业务板块的经营情况及存在的经营风险，及时跟进市场行情变化并进行分析，提出风控建议，并紧密跟进风险控制情况。2021年，公司风控管理部门加大对各业务板块、各子公司风险排查的力度，重点开展了八项风险排查工作，包括对钢铁业务、融资租赁业务风险检查等及其他日常风险排查工作，同时配合监察室开展“1+X”逾期业务专项督察，及时发现业务风险和流程管理方面的不足，提出相关风险规避措施和整改建议，提升公司风险、合规管理水平。

#### 内控审计

2021年，公司审计部根据《企业内部控制基本规范》等相关规定对公司2020年度内部控制有效性进行了检查评价，并结合日常审计项目对17家子公司或业务中心的内部控制情况进行了审计。此外，公司审计部还对特定内控环节进行了专项审计，包括印章专项检查、招投标专项检查等。



## 党建强基，行稳致高 Corporate Governance Leads to Sustainability

### 供应链风险管理

公司供应链各业务子公司结合业务实际，通过制定相应的《环境分析控制程序》《风险和机遇应对控制程序》等制度文件，对供应链风险进行管控，有效防范供应链风险，及时把握业务发展转型机遇。

#### 供应链风险管理流程

##### 建立风险/机遇管理团队

参与风险/机遇管理的人员应经过风险管理知识培训合格后方可开展工作

##### 风险和机遇管理计划

**风险识别时机：**质量管理体系策划、企业宗旨变化、战略变化、内外部环境变化、组织及其背景变化、利益相关方的需求和期望变化

##### 风险/机遇识别

**需考虑的风险：**质量风险、环境风险、经营风险、市场风险、财务风险

##### 风险评估

将识别出的各种因素根据轻重缓急或影响程度等排序方式，构造SWOT矩阵

##### 风险应对

发挥优势因素，克服弱点因素，利用机会因素，化解威胁因素。考虑过去，立足当前，着眼未来，运用系统分析的综合分析方法，得出系列公司未来发展的可选择对策，制定相应的行动计划

##### 执行评价

对风险应对措施进行有效性验证

##### 定期评审

风险管理部门针对风险/机遇管理工作展开评估

2021年，公司旗下厦门国贸石化有限公司在对供应链风险和机遇进行分析识别后，购入了一艘30万吨级的二手超大型油轮，并改造成浮仓投用于仓储及贸易经营。浮仓项目的成功落地，既提高了公司的现货盈利能力，也强化了团队的行情分析能力。该项目进一步打通了油品供应链上下游渠道，提升了中资企业在东南亚乃至全球油品行业的影响力。

2021年，全球错综复杂的经济形势，大宗贸易领域风险频发，其中铁矿、煤炭等商品出现连续暴跌。面对严峻的外部环境带来的挑战，公司依托完善的风险管理体系，通过风险识别、评估及积极应对，以各种方式化解经营风险、把握发展机遇。有效的供应链风险管理使公司在激荡的市场环境中实现了稳定经营，全年未发生重大风险、未产生重大损失，同时进一步提升了业务市场占有率。



## 党建强基，行稳致高 Corporate Governance Leads to Sustainability

### 风控合规教育

公司贯彻“大合规、大风控”的理念，倡导每位员工提高合规经营、风险防范意识，主动形成风险控制点。公司通过多种形式的宣传、培训向全体员工普及法律和风控合规知识，深入了解公司各项制度规范，增强员工的合规及风险防范意识。



- ▶ 公司内网开设风控合规专栏，每月举办一期方圆讲堂，对风控合规方面的风险点、相关法律法规、案例及提示等进行宣讲；开设国资委法规政策汇总专栏，及时汇总更新公司经营管理相关国资委政策法规，以供全体员工学习和使用。
- ▶ 2021年，公司组织全体员工进行线上、线下的学习培训、讲座，培训、讲座的内容包括《物资及服务采购管理规定宣讲》《融资租赁公司监督管理暂行办法》《企业内审、内控、风控一体化融合管理》《国有企业采购操作规范解读》《民法典视野下的企业合同法律风险与防范》《投后管理怎么做》等，并且专门针对新员工、针对业务人员、针对风控合规人员设置不同培训课程，确保培训目的实现，将合规义务拆解到不同岗位及流程当中，促进合规制度落地。
- ▶ 2021年，公司各部门每月组织内部风控合规集体学习活动，由部门内部员工轮流主持，分享工作经验和学习心得。公司每年对新员工开展贸易合规考试及答疑解析，通过测试题、互动问答、案例解析等方式，强化培训效果，确保培训对象能够通过培训增强合规意识、提升合规能力，让公司业务部门能够承担起合规职责，发挥好“第一道防线”的重要作用。
- ▶ 公司积极组织员工参加外部律师事务所、行业协会等组织的各类风控合规培训，如《境外投资实务要点解析》《上市公司发行股份购买资产重点法律问题》《新担保制度下担保业务审核要点》《私募股权基金解读》等。



## 党建强基，行稳致高 Corporate Governance Leads to Sustainability

### 廉洁建设

公司奉行最高商业道德，严格遵守《中华人民共和国反不正当竞争法》《中华人民共和国反垄断法》等法律法规，以及相关业务所在地区有关政策及当地法律法规，坚持诚信经营、公平竞争。公司重视内部职业道德教育及廉洁建设，通过建立监督监察机制，营造廉洁清正的企业氛围。

#### 监督执纪

公司监察室负责保障纪检监察及党风廉政建设各项规章制度的落实，监督党员干部的廉洁自律，检查督促公司职工遵纪守法、依法依规履职，并对违规违纪员工开展问责。监察室通过履行监督职责，深化落实中央八项规定精神“1+X”专项督查机制，联合相关职能部门及各级党组织纪检委员，共同形成监督合力。

2021年，公司监察室制定了《2021年度“五抓五重”监督责任清单》，围绕“日常监督、执纪审查、责任追究、标本兼治、自身建设”五个方面，细化28项具体责任，并通过责任分解，明确相关部门、人员的监督责任。

#### 专项督察

2021年，监察室开展了公车、业务招待费、报刊订阅、酒驾、逾期业务等专项督察共计21次，对发现的问题督促及时整改。通过细化日常监督措施，预防违规违纪发生，提高公司廉洁运营水平。



#### 廉洁教育

公司重视员工廉洁教育，通过宣传廉洁文化，营造廉洁氛围。

- ▶ 监察室每周选取典型案例，在内网及微信平台上进行推送，向员工开展廉洁教育。2021年，共推送了45个典型案例。
- ▶ 举办以近几年公司查处的典型案例为教材，用“身边事”教育“身边人”的党风廉政专题课，引导党员干部知敬畏、明规矩、守底线。
- ▶ 前往异地公司开展廉政建设情况的调研，并同步开展廉政警示教育，强化异地及境外投资经营领域廉洁风险防控工作。
- ▶ 在元旦、春节、清明、“五一”、端午、中秋、国庆等重要节假日前分别下发《关于2021年元旦春节期间加强纪律作风建设的通知》《关于2021年清明节期间严明廉洁纪律的通知》《关于加强2021年“五一”、端午期间廉洁自律工作的通知》《关于2021年中秋国庆期间严肃廉洁纪律的通知》等文件，做到事前提醒，将纪律要求传达到每位干部，杜绝“节日腐败”。

#### 举报制度及举报人保护

公司监察室负责处理举报案件，做好举报案件的处理和反馈工作，保护举报人合法权利。监察室认真贯彻执行《纪检监察机关处理检举控告工作规则》，严格落实保密要求，包括：对举报人的姓名、工作单位、住址等有关情况以及检举控告内容严格保密；严禁将举报材料、举报人信息转给或者告知被举报的组织、人员；在不暴露举报人身份的情况下开展核查工作；严肃处理打击报复行为，严禁擅自追查匿名举报人身份等。

# 党建强基，行稳致高 Corporate Governance Leads to Sustainability

## ESG实质性议题管理

### 利益相关方沟通

公司高度重视信息披露工作，严格按照相关法律法规及监管规则的要求，真实、准确、完整、及时、公平地披露公司信息，让投资者及其他利益相关方及时了解公司情况，充分保障股东及利益相关方的权益。公司高度重视利益相关方的反馈与期望，并将其纳入公司治理中。公司通过多元化的沟通机制，及时了解利益相关方的反馈与期望，不断完善ESG议题管理，提升ESG管理能力。



利益相关方	关注议题	沟通方式
员工	产品服务及质量 信息安全保护 职业安全与健康	员工意见征询 员工关爱活动 员工满意度调查 员工培训 企业文化微信公众号
客户	产品服务及质量 合规经营	客户满意度调查 客户服务及投诉受理 社交媒体和公司刊物
供应商及 合作伙伴	供应商管理 贯彻国家政策 完善公司治理	供应商大会 展会 走访和调研 座谈和培训
投资者	供应商管理 信息安全保护 客户满意度	上市公司信息披露 股东大会 业绩说明会 机构来访
政府及监管部门	贯彻国家政策 完善公司治理 合规经营 廉洁建设 举报机制	实地访问 参与政策制定建议 政府项目合作
媒体机构	业务创新 社会公益	社会公益活动 信息披露 社交媒体和媒体沟通 舆情监测
公益机构 和非政府组织	贯彻国家政策 廉洁建设	实地访问 社区服务 公益服务

# 党建强基，行稳致高 Corporate Governance Leads to Sustainability

## 实质性议题识别

公司遵循GRI的报告原则，通过与利益相关方沟通，开展ESG议题实质性评估，识别公司ESG实质性议题，并有针对性地持续提升公司的ESG表现。

### 治理议题

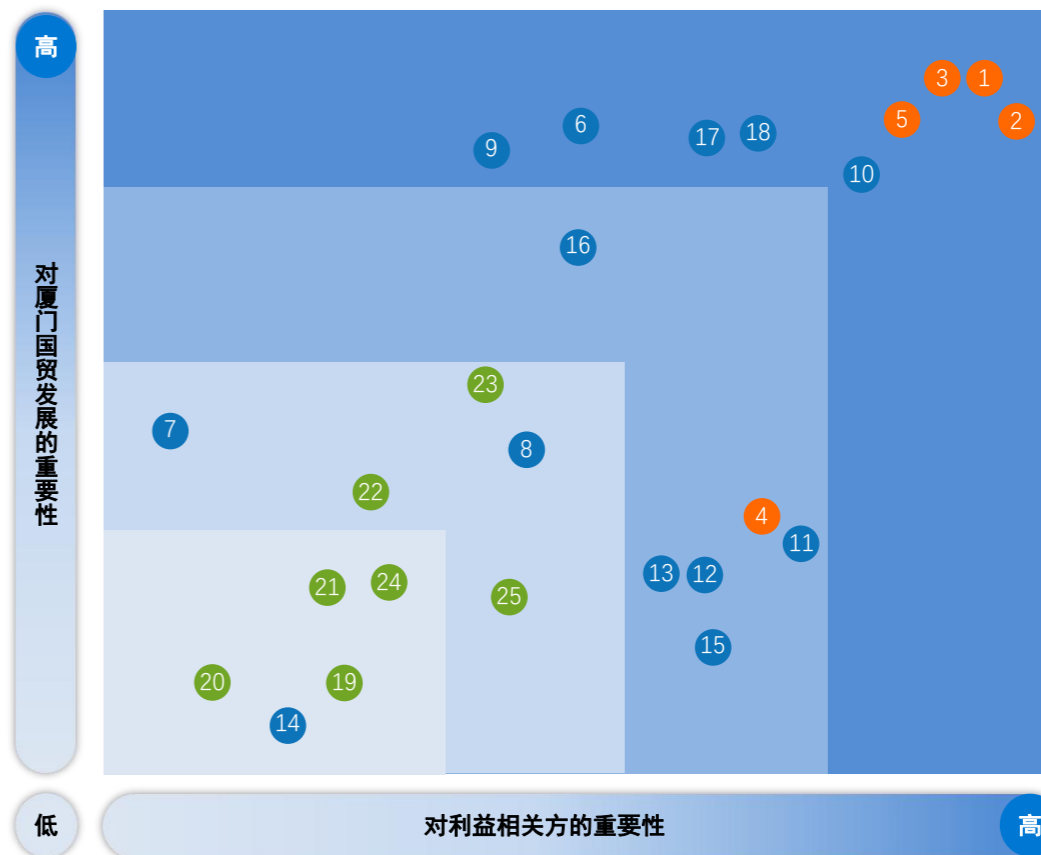
- 1. 合规经营
- 2. 贯彻国家政策
- 3. 完善公司治理
- 4. 举报机制
- 5. 廉洁建设

### 环境议题

- 19. 温室气体排放
- 20. 气候变化风险与机遇
- 21. 废弃物回收与利用
- 22. 节能降耗
- 23. 减排减污
- 24. 清洁能源及技术利用
- 25. 绿色金融

### 社会议题

- 6. 员工权益
- 7. 员工培训及发展
- 8. 职业安全与健康
- 9. 人才延揽
- 10. 信息安全保护
- 11. 供应商管理
- 12. 负责任采购
- 13. 社会公益
- 14. 普惠金融
- 15. 支持地区发展
- 16. 业务创新
- 17. 客户满意度
- 18. 产品服务与质量





# 一流引领，共创共享

Excellent Operation Creates Shared Value

## 我们的目标

我们布局全球，联接多元优质的资源，整合并打造丰富完善的产融生态，通过数字赋能、产业协同运营，致力于成为大众、合作伙伴信赖的国际一流企业



## 一流引领，共创共享 Excellent Operation Creates Shared Value

## 卓越运营

公司是国内领先的供应链管理企业，依托全球性资源获得和渠道布局能力、专业有效的风控能力、5A级物流配送能力、全方位的金融服务能力等核心竞争力，为客户提供一整套的定制化供应链服务方案。

公司纵向拓展产业链上下游打造垂直产业链，横向复制供应链模式扩大业务品类，解决稳货源、降成本、控风险等客户核心诉求，打造集资源整合、渠道开拓、价格管理、金融服务、物流配送、风险管控、品牌维护、产业投资等于一体的高附加值综合平台，将线式的供应链条升级为网络化的供应链综合服务体系，为产业赋能，与合作伙伴共创共赢。

## 全球化布局

公司持续推进全球化布局，积极规划对外投资，持续推进“走出去”业务布局。截止2021年12月31日，公司在北京、上海、广州、深圳、成都、武汉、香港、台北等30多个城市设立区域公司和办事处，在新加坡、缅甸、新西兰、乌兹别克斯坦、美国等多个国家设立驻外分支机构，与全球170多个国家和地区、8万家优质客户建立业务往来，搭建了境内外重要购销市场的经营网络，可有效针对市场需求作出快速反应。

2021年，公司将乌兹别克斯坦办事处升级为平台公司，深入拓展在乌兹别克斯坦的棉纺业务。随着中国与东盟、非洲经贸合作的开展，公司将继续深度发掘“一带一路”沿线、金砖四国及南美、非洲的业务，致力于不断开拓国际市场。

2021年，公司与亚洲市场最主要的农产品交易商之一的CJ集团巴西公司签订进口大豆合作协议，借助CJ集团在巴西大豆产地的优质货物收购渠道，向大豆产业链上游延伸，为国内饲料业、养殖业提供优质、稳定的货源；公司与巴西最大的造纸商和出口商Klabin S. A. 公司签订了进口纸浆合作协议，双方通过在阔叶浆、针叶浆等产品方面达成深度合作，助力国内生产生活用纸、包装用纸、卫生用品及婴幼儿用品的下游中小型工厂降本增效。随着金砖创新基地建设的深入，公司与金砖成员国企业在黑色金属、煤炭、纺织品、农产品、有色金属、林浆纸等品种上逐步深入开展业务合作，进一步推动公司供应链国际化发展。



## 一流引领，共创共享 Excellent Operation Creates Shared Value



### ■ 网络化物流服务

公司系国家5A级物流企业，目前已构建完善的物流网络化经营体系，包括船舶、仓库、堆场、车队、货代报关行以及强大的外协物流系统。

公司不断加强物流资源的投资布局，采取轻、重资产相结合，与属地企业合资合作的模式，在全国范围内拥有合作管理仓库超3,000个，自管仓库面积254.3万平方米；利用公司在各期货上市品种的运营能力和信用，成为铁矿石、甲醇、短纤、PTA、苯乙烯等商品的指定交割厂库，期货交割仓库数量共7个；已构建数家区域性分拨中心，配送平台覆盖国内沿海及内陆主要区域，具有全面的综合运输和配送服务保障能力；自有大型远洋船舶6艘、管理船舶10艘，业务范围涵盖远洋及近洋运输，布局海-江联运、长江干支流运输业务等。

# 一流引领，共创共享 Excellent Operation Creates Shared Value



## 金融板块协同发展

公司以服务供给侧结构性改革为主线，探索创新金融业务模式，聚焦转型升级，推动产融结合，强化协同发展。

公司为客户提供“供应链+金融”的综合服务方案，为产业链上下游企业提供多维度的、特色化的交易平台与金融服务。公司金融服务业务范围涵盖普惠金融、产业金融、期货经纪、资产管理、风险管理等，拥有期货、融资租赁、商业保理等业务全资子公司，参股投资证券、信托、银行等金融机构。

厦门国贸金融控股有限公司（简称“国贸金控”）通过参控结合的方式拓展金融业务布局。公司秉承“以客户为中心”的服务宗旨，深度挖掘供应链业务需求，为产业客户及消费者提供一体化综合金融服务。2021年，国贸金控积极挖掘供应链赛道、健康科技赛道内部客户需求，开展协同业务合作，为上下游多家企业提供融资租赁、应收账款保理等一体化的金融综合服务。

国贸期货有限公司（简称“国贸期货”）充分发掘供应链板块现有客户及潜在客户的需求与资源，积极推动客户与供应链相关业务单位的对接，协调沟通业务契合点，促进业务合作关系的达成。2021年，公司供应链客户与公司旗下世纪证券8家IB分支机构对接，达成客户权益600多万。同时，国贸期货联合供应链业务部门组建宏观研究小组，对经济形势和业务发展进行不定期研讨，举办业务培训和“国贸群英荟”“国贸智享会”“国贸星云会”等系列报告会，保持策略互动交流，积极共享资源，共同提升客户服务。

## 金融服务资质



# 一流引领，共创共享 Excellent Operation Creates Shared Value

## 数字赋能一体化供应链综合服务

### 数字赋能

公司以“运营提效、协同共创、模式升级、生态构建、组织转型”为数字化发展目标，综合运用多项前沿技术，在供应链运营数字化、数据资产数字化、智慧物流、智能仓储、健康医疗大数据应用等领域不断开展数字化转型实践。公司致力于以数字技术为引擎，强化供应链业务，推进一体化供应链综合服务能力提升，提高企业核心竞争力。

公司旗下厦门国贸数字科技有限公司通过不断自主创新，持续孵化多个数字化项目，通过与京东科技控股股份有限公司展开深度合作，以数字科技、人工智能、物联网、区块链等前沿技术为支撑，依托厦门国贸沉淀多年的供应链服务能力，积极推动大宗供应链产业数字化升级，为行业提供数字化解决方案，赋能产业发展。





## 一流引领，共创共享 Excellent Operation Creates Shared Value

### 数字赋能一体化供应链综合服务

#### 国贸云链

“国贸云链”是公司立足供应链业务场景，利用5G、物联网、云原生及区块链等最新数字科技手段，自主开发的供应链一体化系统平台，旨在用数字化的方式解决产业链上下游客户企业的各种业务场景问题。

“国贸云链”打通采购、物流、制造等场景，为钢铁、浆纸、橡胶、物流、供应链金融、医疗器械等行业提供解决方案。在销售端，“国贸云链·纸品通”“国贸云链·慧通”“国贸云链·金信通”等应用为产业客户提供了ToB电商、网络货运、供应链金融等服务；在制造端，“国贸云链·轮胎易”“国贸云链·云钢厂”等应用推动生产方式优化，实现智能生产、智慧制造。

此外，“国贸云链”还为供应链业务运营中的各个环节提供通用解决方案。例如，公司为提高供应链合同签署效率，于2021年自主研发上线了电子签章平台“国贸云链·智签”。该平台作为“国贸云链”的支撑板块之一，支持供应链业务中各类各式合同单据，对接合同档案管理系统内20多个合同范本，最大程度适配供应链业务；“国贸云链·进出口”针对进出口清关应用场景，极大提高业务运营效率。

2021年，“国贸云链”成功入选为福建省重点扶持的205项数字经济应用场景项目之一，公司也获选全国首批供应链创新与应用示范企业。



## 数字赋能一体化供应链综合服务

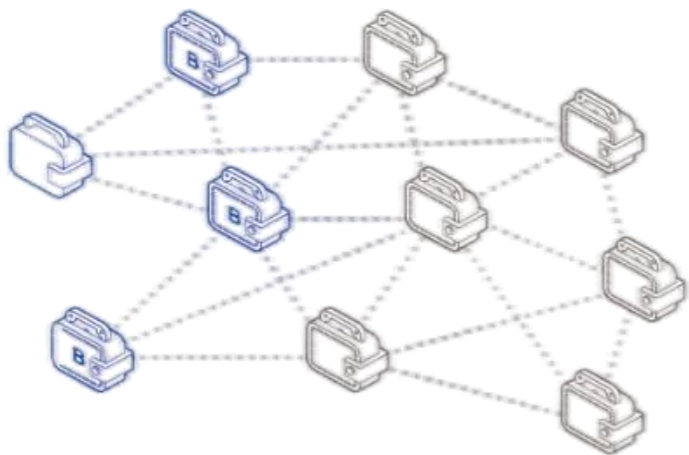
### 区块链应用

#### 铁矿石贸易全流程上链进口业务

2021年，公司通过区块链平台完成铁矿石贸易全流程上链的进口业务，在区块链环境中实现从源头数据打通至终端提货的全流程数字化应用。通过探索区块链、云计算等数字新技术在供应链生态场景的应用，提升了业务效率。

#### 铁矿石人民币区块链结算业务

2021年，公司通过区块链贸易融资平台成功开立了首单铁矿石的跨境区块链人民币信用证，结算金额超2亿元。铁矿石人民币区块链结算业务的开展，有效减少了币别汇兑环节，降低了汇兑交易成本，规避汇率波动风险，同时促进交易信息实现端到端的透明化发展。



### 财税自动化——新销项系统应用

为积极响应国家要求，提高公司票据管理水平，公司开发了“增值税销项发票开具系统”。该系统旨在优化公司目前发票开具流程、提升效率和准确性，同时为应对国家推进实施专票全面电子化政策进行提前部署。

截止2021年12月31日，公司总部及供应链子公司共计51家企业上线了新销项系统。新销项系统的应用大幅提高了公司票据管理效率。



## 一流引领，共创共享 Excellent Operation Creates Shared Value

### 数字赋能一体化供应链综合服务

#### 一体化布局

公司持续推进上下游一体化布局，通过拓展增值服务环节，增强对产业链的渗透，致力于加强业务稳定性的同时为产业赋能，实现与合作伙伴共创事业机遇、共享发展成果。

凭借在全产业链上深耕布局40余年的运营经验，公司打通了“铁矿—钢铁”“纺织原料—服装”“橡胶—轮胎”“林—浆—纸”“农牧产品”“有色矿产—有色金属”等几大垂直产业链，从原料端、生产端到销售端，为产业链条上的客户提供集资源整合、渠道拓展、物流配送、价格管理、风险管控、金融服务等于一体的定制化、差异化的供应链综合服务，协助客户有效降低企业运营成本，提高供应链协同效率。

#### 铁矿 — 钢铁



#### 林 — 浆 — 纸



#### 纺织 原料 — 服装

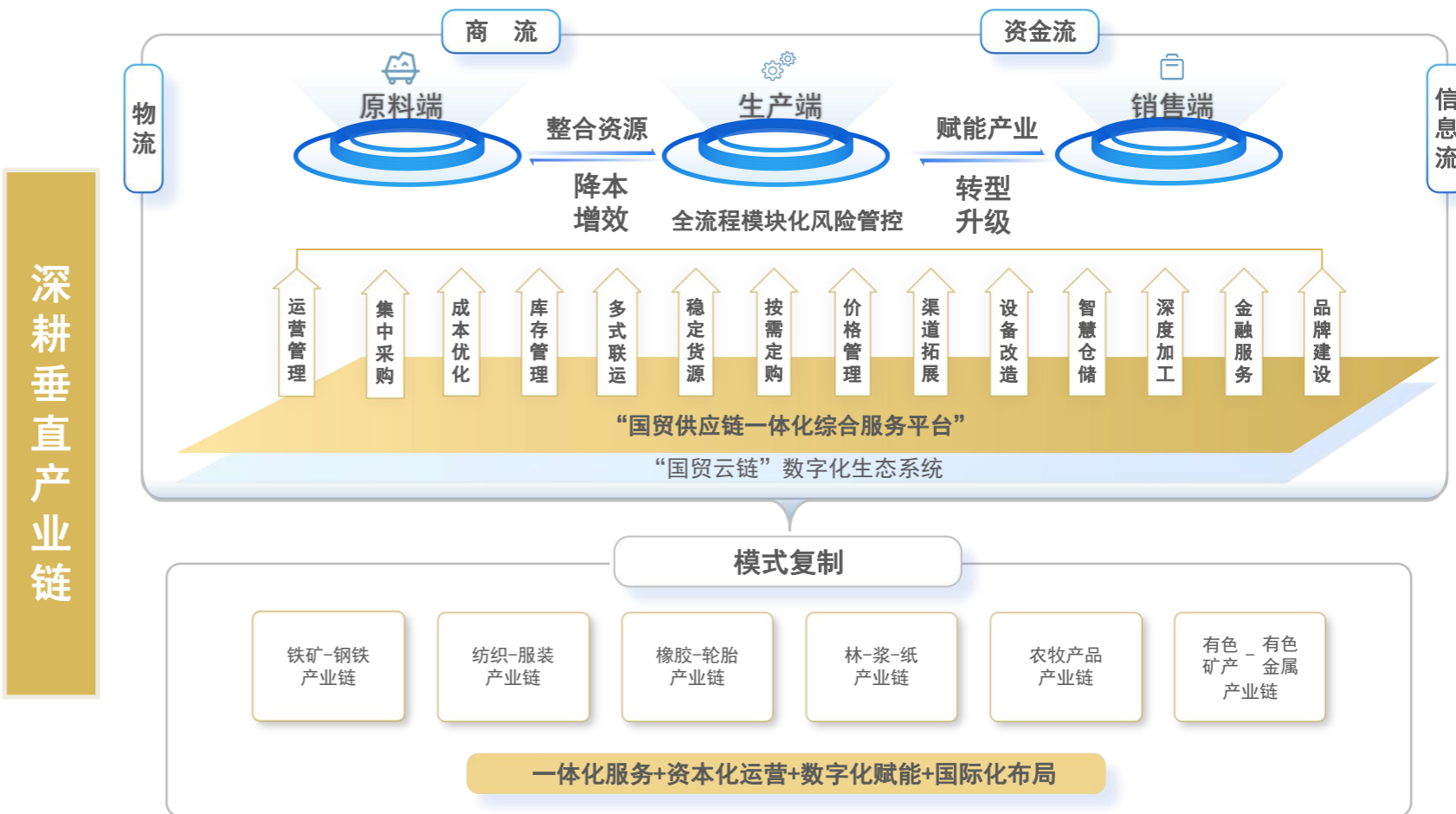


# 一流引领，共创共享 Excellent Operation Creates Shared Value

## 数字赋能一体化供应链综合服务

### 一体化布局

2021年，公司持续加强一体化的发展：成立了厦门启润农资有限公司，进一步深化化肥产业战略布局；落地山东方圆供应链一体化项目，进一步拓展铜、锌等有色产业链；落地宜润能源合资项目，建立并完善“矿山-港口-终端”的煤炭产业链；落地金盛兰国贸合资项目，在黑色金属产业链上再添一员生力军；落地启鸿包装合资项目，在潮汕地区建立纸张分切配送服务平台，继续推进“林-浆-纸”产业链的一体化建设。



深耕垂直产业链

# 一流引领，共创共享 Excellent Operation Creates Shared Value

## 数字金融

### • 国贸金控车辆融资租赁系统

2021年，国贸金控开发了“国贸金控车辆融资租赁系统”，实现汽车金融业务线上进件、线上审批、合同电子化、电子签章等功能，有效解决了传统业务流程繁琐、审批时效慢、异地业务开展受限等问题。



### • 国贸金控E贷

2021年，国贸金控自主研发“国贸金控E贷”微信小程序，通过线上模式实现业务申请及流程审批，实现数据资源共享，在提高经营管理效率的同时也为客户提供便捷、高效的金融服务。



## 一流引领，共创共享 Excellent Operation Creates Shared Value

### 数字健康科技

公司旗下厦门健康医疗大数据有限公司系厦门市政府授权的健康医疗大数据运营单位。公司积极参与构建健康医疗大数据开放运营体系，建立面向政府、医院、居民和企业的医疗大数据技术平台，支持智慧城市及医疗大数据产业发展，推动数字经济与健康医疗相结合的新业态、新模式的发展。



#### 国贸医疗数字供应链平台

2021年，公司参与研发的“国贸医疗数字供应链平台”正式上线。该平台不仅可实现对医疗产品及生产企业信息的及时跟踪，还能与业内常用的管理平台实现信息同步、智能交互，解决了内外部多平台交替操作繁琐的问题，具有货源可溯、高效协同、风险可控等综合优势。

#### 医疗健康大数据

依托厦门作为首批健康医疗大数据中心国家试点城市的优势，厦门健康医疗大数据有限公司作为“厦门健康医疗大数据产业综合服务平台”的运营主体，管理维护厦门市500多万常住人口近16年的历史健康数据，采集范围覆盖95%以上的医疗业务，为公众提供门诊、住院、体检、妇幼、社区与计划免疫等全场景信息服务。

2021年，公司持续运用大数据技术助力健康行业提升综合服务水平，使优质的医疗服务持续惠及民众。

#### 智慧检验

2021年，公司旗下厦门国贸健康科技有限公司（简称“国贸健康科技”）与厦门市健康医疗大数据中心合作打造“智慧检验”应用，上线“美丽厦门智慧健康”公众号。该应用的智慧检验功能系基于国内若干知名三甲医院的临床检验数据和诊断数据研发而成，并通过人工智能技术自动读取检验结果，旨在帮助市民解决检验报告难读懂的痛点，即通过AI技术自动读取分析检验结果，实时生成解读报告，协助使用者对自身健康状态有更深入的了解，进一步提升居民主动健康管理的意识与医疗服务效率。

## 负责任采购

公司重视与合作伙伴的共同发展。公司总部及各子公司结合自身业务特点，制定了相应的供应商管理制度，包括《自用物资及服务采购管理规定》《客户负面清单管理暂行办法》《贸易管理办法》《部门工作手册》《外部提供产品和服务和过程控制程序》《物流管理规定》等，以规范供应商和承包商的准入、考核管理工作，并结合业务实际将商业道德、诚实信用、环境保护、安全健康等选择纳入作为供应商准入和评价的内容。

### 供应链业务供应商管理

供应链管理业务各子公司根据自身业务特点制定相应的供应商管理制度。如厦门国贸金属有限公司在供应商的评定和选择过程中，由分管领导、供应链运管部、各经营单位组成工作小组。其中，供应链运管部负责组织评定工作，合格外部供应商名单由总经理批准，各经营单位负责跟踪合格外部供应商资质情况。



## 一流引领，共创共享 Excellent Operation Creates Shared Value

### 仓储供应商管理

供应链管理业务各子公司在履行仓储供应商资质自行审批之前，其物流专员将前往仓库现场进行实地考察，并做好考察记录。供应商准入条件包括诚实守信（未被法院列为失信被执行人，或未被海关认定为失信企业）、合规经营（不存在严重违规记录、缺仓事件记录或未了结案件纠纷）、公平公正（不存在与客户相关联的情形）、安全健康（具备相应消防资质）等。

### 配件供应商管理

公司物流中心的采购工作受采购部门经理和分管副总双重监督。供应商准入条件包括诚实守信、反不正当竞争、产品质量等。

### 工程承包商管理

承包商准入条件包含质量、安全健康、绿色环保等方面内容，如“ISO9001（GB/T19001）质量管理体系认证证书、ISO14001（GB/T24001）环境管理体系认证证书、OHSAS18001（GB/T28001或ISO45001）职业健康安全管理体系认证证书”等资质的要求。

### 物流供应商管理

公司对物流供应商实行标准化考评，分设A（优质）、B（良好）、C（一般）三个等级，达不到C级以上要求的不予使用。供应商准入条件包括诚实信用（资信良好、未被法院列为失信被执行人，或未被海关认定为失信企业）、合规经营（从业资质、无严重违规记录或未了结案件纠纷）、安全健康（不存在明显安全风险隐患）等。





## 客户权益保护

公司始终坚持“以客户为中心”的服务理念，致力于通过数字化建设、提供一体化综合服务，提升客户体验，为客户持续创造新价值。

### 持续优化服务

公司供应链管理业务以运营提效、协同共创为目标，不断推动供应链运营数字化、智慧物流、智能仓储等数字化建设工作，致力于为客户提供集资源整合、渠道拓展、物流配送、价格管理、风险管控、金融服务等一体化的供应链综合服务，全方位优化客户体验。供应链管理各业务子公司根据实际业务开展情况，通过制定《产品和服务放行控制程序》《部门工作手册》等内部规章制度，规范客户投诉处理及开展客户满意度调查相关工作，保障客户权益。

国贸金控持续推进金融产品创新，通过构建数字化国贸金控消费金融平台，为客户提供便捷高效的金融服务。目前国贸金控已上线“车辆融资租赁系统”与“国贸金控E贷”等多个线上金融产品，实现线上业务申请及流程审批快捷化。国贸金控通过微信公众平台向客户普及金融知识与金融安全教育，通过宣导切实保障客户权益。

国贸期货成立了由研究院、财务部、运营中心、业务管理总部等部门共同组成的产业客户服务小组，通过“业务负责人+研究院+专业部门人员”的团队运作模式，从客户需求出发，把握产业发展动态，及时发布调研和研究资讯，为客户提供合作交流、产业调研、企业培训、业务咨询等多维度、全方位的配套服务。国贸期货为客户提供邮箱、热线、经营场所面谈等多种投诉渠道，制定并严格执行《客户投诉处理办法》，规范客户投诉处理工作，提升客户满意度。



## 一流引领，共创共享 Excellent Operation Creates Shared Value

### 客户隐私保护

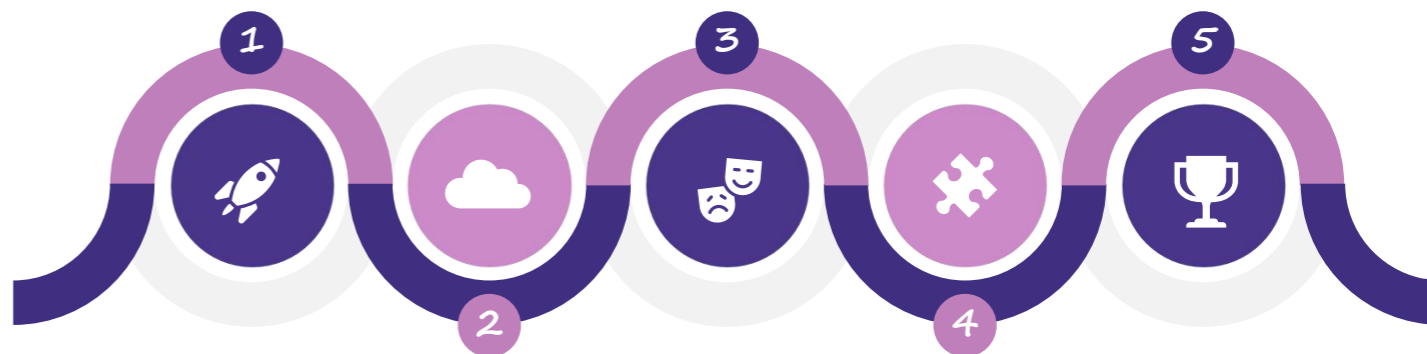
公司注重客户隐私保护工作，公司各产业板块根据业务实际制定了相应的制度以保障客户信息保密工作。

国贸金控建立了客户信息安全方面的综合防护机制，从制度建设、技术防控、信息安全意识宣导等方面强化客户隐私保护。国贸金控严格按照《业务档案管理办法》，所有客户信息均由档案管理员统一管理和保护，通过系统权限管理、档案借调阅审批等日常管理措施，防范客户信息安全风险，进一步加强对客户个人金融信息的安全保护；通过技术手段对基础信息安全进行加固、隐藏客户重要信息，维持系统稳定安全。此外，国贸金控还积极开展风控专题与数据安全法相关的内部培训，加强宣导，提升全体员工信息安全意识。

国贸期货严格遵守相关法律法规，落实保密工作。国贸期货通过制定《涉密人员管理办法》《反洗钱保密管理办法》等相关制度，加强对涉密人员的管理，并开展信息安全教育培训，以防止客户信息人为泄露。员工新入职以及在职期间，均签署《保密协议》，明确秘密信息以及需要履行的保密义务，确保员工对公司经营、财务、人事、重大决策、客户信息、技术信息等相关资料严守保密规定。同时，在员工履职期间要求其按照部门管理规定对岗位工作内容严格保密，涉及关键岗位调动或离职的，须进行脱密处理。

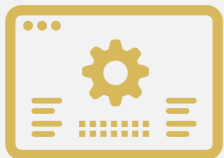
2021年，国贸期货根据国家颁布的《中华人民共和国个人信息保护法》，针对“国贸金服”应用程序的《隐私政策和用户协议》进行了修订，加大对客户隐私保护的工作力度。

### 国贸期货客户隐私保护实践



1. 收集和使用	2. 存储和保护	3. 共享、转让和公开披露	4. 管理	5. 未成年人信息保护
<ul style="list-style-type: none"> <li>遵循合法、正当、必要、保密的原则收集个人信息</li> <li>提前告知客户信息收集的具体范围，并征得客户同意</li> <li>对个人信息进行去标识化处理，将可用于恢复识别个人身份的信息与去标识化后的脱敏信息分开存储，并加强访问和使用的权限管理</li> </ul>	<ul style="list-style-type: none"> <li>仅收集在中国境内产生的个人信息，并将信息存储在中国境内</li> <li>按必要的最短期限保留个人信息</li> <li>使用各类安全技术和程序，防止信息丢失、不当使用、失密、泄密</li> <li>严格限缩个人信息访问权限至最小且必要的范围</li> <li>发生个人信息安全事件后，立即采取应急措施，并及时与客户沟通</li> </ul>	<ul style="list-style-type: none"> <li>在未经客户事先同意、无法律强制等情况下，不与任何无关第三方共享客户个人信息，不向任何公司、组织和个人转让客户个人信息，不公开披露客户个人信息</li> </ul>	<ul style="list-style-type: none"> <li>客户可以随时访问、更正个人信息、撤回已作出的授权或同意、更改授权同意的范围、拒绝接收系统消息或新闻咨询等信息，以及注销个人账户</li> </ul>	<ul style="list-style-type: none"> <li>仅在特殊情况下向未成年人提供软件产品服务，并要求未成年人在监护人指导下阅读并同意隐私政策</li> </ul>

## 信息安全



在持续推进数字化转型的进程中，公司高度重视信息安全管理。2021年，公司制定了《信息技术管理规定》，在岗位管理、安全管理、权限管理、机房管理、备份管理、项目管理、网站及用户管理等方面进行相应的管理规范，以保障公司和客户的信息安全。公司通过不断完善信息安全管理体制，规范信息安全工作，提升公司信息安全管理水平，保障信息系统安全稳定运行。

国贸期货持续推进完善信息安全管理体系，构建了信息安全管理架构，通过明确信息安全领导小组、信息安全小组及各部门负责人的工作职责，规范信息安全及管理工作；通过权限管理、技术手段等对网络及信息安全进行防护、监控，建立信息安全事件调查处理机制和信息技术审计机制，防范信息系统风险，提高信息安全保障水平。

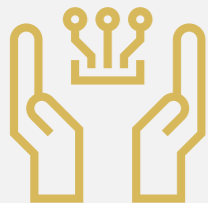
2021年，国贸期货修订了《网络与信息安全管理办法》，进一步落实信息安全管理要求，增加VPN安全管理，完善安全管理手段；根据相关法律法规制定了《反洗钱信息安全管理办法》，明确反洗钱信息安全工作职责，建立信息安全影响评估、内控风险排查、信息技术防护、信息安全事件应急、内部监督和审计、内部培训教育等机制；加大对数据中心的投入，加强信息系统的建设，进一步提升基础设施信息化管理水平。

## 安全保障，加密存储

2021年，公司电子签章平台“国贸云链·智签”开放使用。平台采用区块链服务，并进行网络等保三级备案，保障用户身份安全、数据安全、网络安全及运维安全。



## 知识产权保护



### 知识管理

在数字化发展目标牵引下，公司持续推进知识产权制度建设。2021年，厦门国贸金属有限公司、厦门国贸纸业业有限公司分别修订完善了《知识管理控制程序》《文件和记录控制程序》等制度，加强对公司经营秘密、技术秘密以及产业政策、行业发展动态等外部知识的管理工作。

### 确权保护

截止2021年12月31日，公司在全球范围内共取得328项注册商标、6项已登记著作权。

**328** 项  
注册商标

2021年新增 { 86 } 项

**6** 项  
著作权

2021年新增 { 6 } 项

### 知识管理措施

#### 产生与收集

- 对研究试验、市场调研、客户走访、会议讨论等事项形成的知识成果进行收集整理
- 注重对现代管理方法、质量管理标准、技术标准、产业政策法规、专业论文等实用知识的梳理汇编

#### 分析、整理与利用

- 对收集的会议文件、培训材料、学术期刊、书信函件等资料进行分析研究、整理归类
- 建立知识共享激励机制，并通过内部网络共享、员工培训、内部期刊编撰传阅、举办专题研讨会、经验交流会等方式，组织开展知识经验分享活动

#### 评价与更新

- 针对公司经营需求和外部环境的调整变更，重新获取企业经营发展所需的新知识
- 每间隔6个月，对已收集的知识进行重新评价，审查是否满足公司经营发展需求，并按规定更新或增加新的知识

#### 保密与安全管理

- 对产品质量数据、财务资料、技术秘密等信息采取标注机密密标识、文件加密等保密管理
- 定期备份重要组织知识，并妥善保管
- 定期检测维护信息设备，升级杀毒软件

# 安全生产

公司坚持“人民至上、生命至上”、“安全第一、预防为主、综合治理”的方针，贯彻“管行业必须管安全、管业务必须管安全、管生产经营必须管安全”的理念，建立“党政同责、一岗双责、齐抓共管、失职追责”的工作机制，持续推动完善公司安全与健康管理体系，统筹发展和安全两件大事，保障员工安全与健康。

## 完善安全生产管理制度

公司严格遵守《中华人民共和国安全生产法》《中华人民共和国职业病防治法》等相关法律规定，按照安全生产专项整治三年行动要求，结合公司实际情况对现有安全管理制度进行梳理和修订，持续完善安全生产管理制度。

2021年，公司完成《风险辨识评估和分级管控管理制度》《隐患排查治理管理制度》《重大安全风险公告警示管理规定》安全生产管理制度的修订，并组织修订《安全生产管理规定》《安全生产管理考核办法》《安全生产事故应急预案》等7项制度和预案。



## 一流引领，共创共享 Excellent Operation Creates Shared Value



### 贯彻落实安全生产责任制

公司成立了安全生产委员会（简称“安委会”），董事长为公司安全生产第一责任人，并由一名党委副书记分管公司安全生产工作，公司经营班子成员和重点安全生产单位总经理共同组成公司安委会成员。公司安委会下设办公室（简称“安委办”），分管安全生产的党委副书记担任安委办主任，总裁办公室副主任担任安委办副主任，并由各安全生产重点单位负责安全生产的分管领导担任成员。各单位总经理为本单位安全生产第一责任人，各安全生产重点单位相应设立安全生产工作机构，配备专职或兼职安全生产管理人员。

公司通过建立安全生产工作例会制度，传达落实公司治理层有关安全生产的要求，研究分析公司安全生产工作情况，部署安排下一阶段安全生产工作。公司安委办和各安全生产重点单位形成安全生产工作年度和季度总结，总结上期工作做法和经验，提出下一阶段工作计划。

2021年，公司安委办每季度召开安全生产工作例会，听取各经营单位安全生产工作情况汇报，对存在的问题进行分析研究，对各季度安全生产工作进行统筹部署。同时，根据公司组织架构调整情况，及时调整公司安委会和安委办组成人员，进一步完善公司安全生产管理机构和管理体系，确保安全生产管理工作及时到位。

公司层层落实安全生产责任制。根据《董事长及高级管理人员薪酬与绩效管理制度》等相关制度规定，公司董事长和高级管理人员对重大安全与质量责任事故、重大环境污染责任事故等负责，公司管理层的绩效薪酬与所分管单位的安全环保表现挂钩，即公司根据其所分管单位发生的重大安全与质量责任事故及所造成损失的严重程度等情况，按实际损失同比例扣罚绩效薪酬。公司根据各业务板块的经营特点，逐级分解安全生产目标责任，细化安全指标并层层落实签订安全生产责任书，确保安全生产主体责任落实到位。

2021年，公司总部职能部门及子公司落实签订安全生产责任书共计1,506份。

### 推进安全生产标准化、数字化建设

公司持续推进安全生产标准化体系建设。截止2021年12月31日，公司旗下厦门国贸泰达物流有限公司、厦门国贸泰达保税物流有限公司、厦门国贸物流有限公司、江苏宝达纺织有限公司、怒江国贸硅业有限公司等5家子公司已通过行业安全生产标准化达标（三级）评审。

为实现更科学、高效的安全生产管理，公司积极推进安全生产数字化建设。2021年，公司安委办已推进安全生产管理信息化系统建设筹备工作。



## 一流引领，共创共享 Excellent Operation Creates Shared Value

### 安全风险分级管控，隐患排查治理

公司建立了安全生产四级检查制度。各安全生产重点单位建立健全《隐患排查治理制度》，并定期开展安全隐患排查治理工作，建立检查记录和隐患排查治理台账，留存整改前后影像资料，形成闭环管理；各安全生产重点单位每月至少组织一次全面检查；公司安委办和子公司每季度至少组织一次对重点单位的检查。重大节日、重要活动、防汛抗台前，各单位主要领导深入生产现场开展安全检查工作。



#### 推进公司风险辨识评估和分级管控

##### 管理措施

- 对供应链业务板块所有自管库点、工厂进行安全风险辨识、评估，实行分级管控，层层压实安全生产责任
- 将新项目的安全生产考察、审批权限逐步移交给各子公司，安委办采取抽查、监督的模式进行管理，真正落实“三管三必须”的安全生产责任体系
- 深入现场考察，结合生产实际编制《安全生产作业指导书》发放到各经营单位组织学习、落实
- 参考同行业先进管理经验，结合公司实际制定《安全生产管理绩效考核方案》
- 严格落实各生产经营场所资质的合法合规，确保消防验收备案、特种设备检验、特种作业人员持证上岗等手续合法合规、资质完备

#### 持续开展日常安全隐患排查治理

##### 管理措施

- 分门别类建立隐患清单、整改清单、责任清单、销号清单等“四个清单”
- 明确整改责任单位责任人和整改要求

##### 检查成果

- 总部共组织安全生产检查51次，检查发现380项一般隐患，均已整改完毕
- 供应链板块检查发现一般性安全隐患1,804项，均已整改完毕
- 健康科技板块检查发现一般安全隐患34项，均已整改完毕
- 金融板块检查未发现安全隐患

## 一流引领，共创共享 Excellent Operation Creates Shared Value

### 安全教育

公司定期开展安全生产培训教育，通过开展安全生产知识讲座、技能培训和应急预案演练等活动，提高全员安全意识及应急处置能力。

2021年，公司组织开展各类安全生产知识培训合计150场次，共计5,414人次参加。

公司组织开展安全生产管理人員和主要負責人資格取證和復審培訓，在新冠疫情尚未完全控制、防範措施不松懈的大環境下，公司安委辦採取網上授課、考試方式進行相關培訓取證和證件復審培訓工作，公司共計169人參加了培訓且全部完成課程並通過課程考試。

針對新員工，公司開展入職三級安全培訓，建立安全培訓教育檔案。2021年，公司共對新員工806人完成了入職安全培訓。

2021年新《安全生產法》宣貫培訓，本次培訓採取線下與線上相結合的方式進行，包括公司主要領導、安全生產分管領導、安全生產管理人員在內合計92人參加了本次培訓。

2021年，公司開展包括消防技能、疫情防範、突發事故應急演練、防恐防暴、防汛防台應急演練等各類應急演習共計114次。

**150** 场次, **5,414** 人次参加

开展各类安全生产知识培训

**169** 人参加了培训且全部完成课程并通过课程考试

公司安委办采取网上授课、考试方式进行相关培训取证和证件复审培训

**806** 名新员工完成了入职安全培训

针对新员工，公司开展入职三级安全教育培训，建立安全培训教育档案

**92** 人参加了新《安全生产法》宣贯培训

培训采取线下与线上相结合的方式进行，培训对象包括公司主要领导、安全生产分管领导、安全生产管理人员等

**114** 次各类应急演习

消防技能、疫情防範、突發事故應急演練、防恐防暴、防汛防台應急演練

### 安全应急演练





## 一流引领，共创共享 Excellent Operation Creates Shared Value

### 助力行业发展

公司坚持开放、合作思想，致力于与合作伙伴实现资源优势互补、共创共享事业机遇和发展成果，共同推动行业发展。

#### 协会参与情况

中国上市公司协会	理事单位
厦门上市公司协会	会长单位
中国物流与采购联合会现代供应链研究所	理事单位
中国报关协会	常务理事单位
厦门市进出口商会	副会长单位
厦门市钢铁贸易协会	副会长单位
全国工商联纸业商会	常务理事单位
中国纺织品进出口商会	副会长单位
中国五矿化工进出口商会	理事单位
厦门市机电产品进出口商会	常务理事单位
厦门市地方金融协会	荣誉会长、理事单位
福建省证券期货业协会	理事单位
厦门证券期货基金业协会	副会长单位
厦门市养老服务促进会	副会长单位
福建省医疗设备商会	副会长单位
厦门市医疗器械协会	副会长单位

2021年，公司主办了“DCE产业行·走进产融基地——厦门国贸黑色产业活动”。本次产业活动汇集产业链上下游知名企业及业内专家，包括福建三钢、鞍钢集团、马钢国际、福建大东海等，邀请来自山东环富国际贸易公司、国贸金属、国贸期货研究院、厦门大学王亚南经济研究院、嘉吉投资金属事业部以及福建三钢曲沃闽光焦化的专业人士，共同讨论行业发展的方向、市场格局的变化，针对黑色产业链的发展进行深入探讨与交流。



DCE产业行·走进产融基地——厦门国贸黑色产业活动

# 绿色发展，持续创新

Innovation Drives Green Development

## 我们的目标

我们始终坚持以运营中践行绿色发展理念，以持续创新为引擎推动与环境的协同发展，致力于为国家生态文明建设、绿色经济的发展贡献力量



# 绿色发展，持续创新 Innovation Drives Green Development

## 发展绿色产业

公司把碳达峰、碳中和纳入企业发展全局，坚持走生态优先、绿色低碳的高质量发展道路，通过创新发展绿色供应链、绿色金融、绿色健康科技业务，推动产业结构优化升级，助力“碳达峰、碳中和”目标的实现。

### “林-浆-纸”产业

国贸纸业积极发挥深耕“林-浆-纸”产业链多年的资源渠道优势，开展废纸可再生资源业务，通过与造纸厂合作，将废纸销售给国内造纸厂进行资源再利用，促进林地树木资源保护。2021年废纸可再生资源业务营业收入超3亿元，完成废纸收购及销售超10万吨。

# 10万立方米

减少木材砍伐超10万立方米

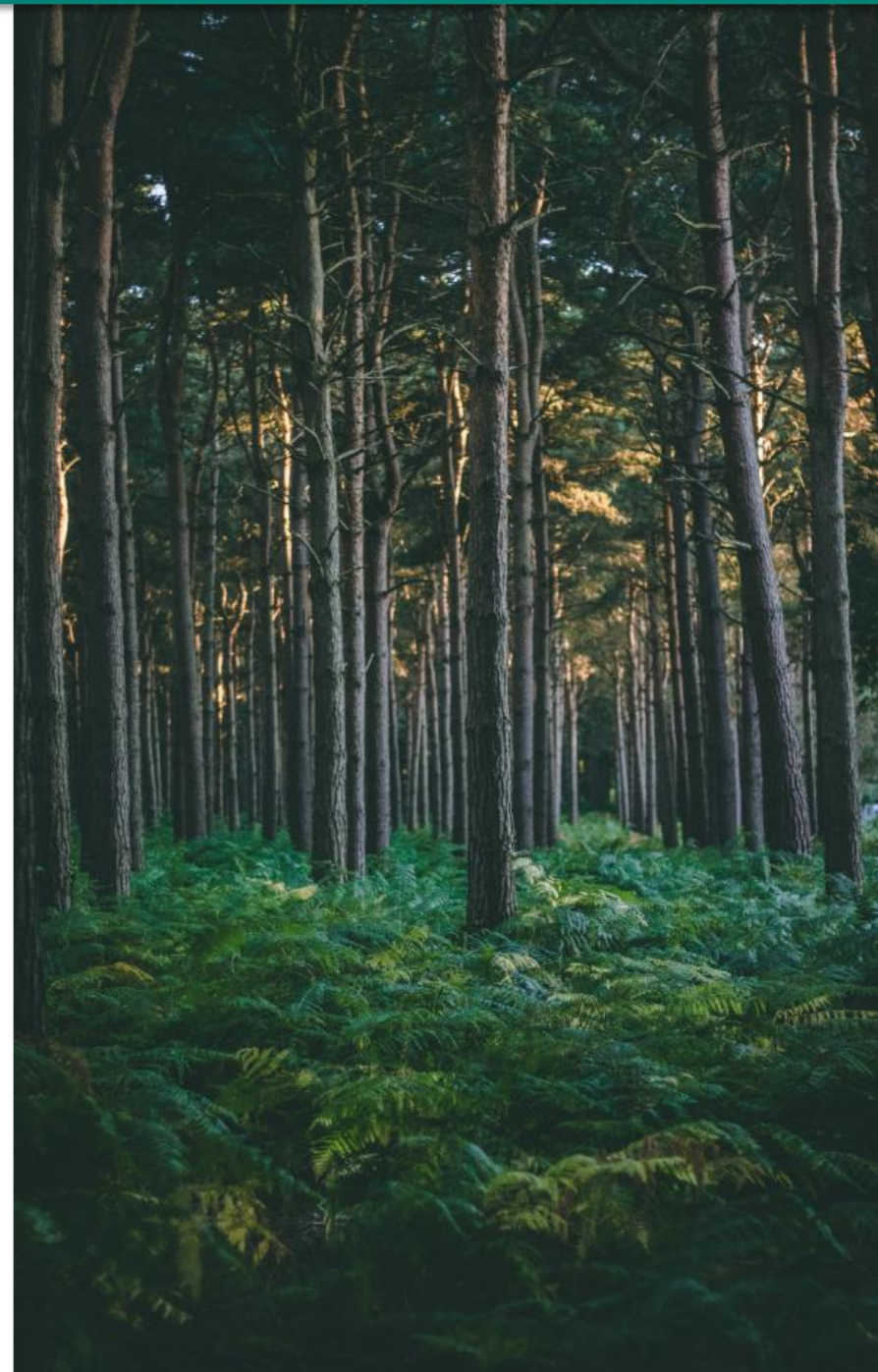
### 再生钢铁贸易

国贸金属在全国范围内积极开展再生钢铁贸易，通过推进金属资源回收利用，减少资源浪费。2021年再生钢铁业务营业收入超54.04亿元，减少固体废弃物达500万吨以上。

# 500万吨以上

减少固体废弃物500万吨以上

“以绿色理念赋能业务发展  
以再生资源促进产业互动”



# 绿色发展，持续创新 Innovation Drives Green Development

## 物流业务

公司秉持“绿色发展”理念，并将其始终贯穿于物流业务运营过程中。

### 2021年绿色运营实践



#### 清洁能源

#### 节能减排

→ 清洁能源使用：将柴油叉车更换成电动叉车  
未来根据业务需要，将其余叉车和堆高机转  
为电动型，通过科学管理、定期维护主要机  
电设备能耗，实现节能减排

→ 运输组牵引车安装GPS定位系统，减少空驶率  
和直接油耗

→ 积极推广节能驾驶，倡导员工节能减排意识



#### 废水排放

#### 废弃物处理

→ 修箱废水通过沉垫池净化后排入污水管网，  
产生的废木地板、废铁等均安排拥有资质的  
物资回收公司进行回收

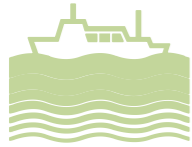
→ 将工业垃圾和生活垃圾分开处理。对于可回  
收的纸皮等塑料制品安排有资质的回收公司  
进行回收

→ 堆场组、运输组、仓储组的设备，如车架、  
堆高机、正面吊驱动轮胎使用旧胎进行冷翻  
加工，提高轮胎的利用率的同时降低成本



# 绿色发展，持续创新 Innovation Drives Green Development

## 2021年绿色运营实践



### 绿色航运

- ➔ 采用经济航速：船舶和岸基管理人员根据抵港靠泊计划及实际海况，在保证安全完成任务的前提下，采取最低耗油航速，尽量减少不必要的漂航和抛锚时间，以达到最大节能效果和最佳经济效益

---

- ➔ 技术节能：加强主要机电设备的维航保养和科学管理。按要求对主机副机进行维护保养，尽量使用单台副机运行，减少不必要的用电负荷；按要求对锅炉及废弃锅炉进行维护保养，加强燃油管理，对燃油进行净化，使用各种添加剂进行加温处理，提高燃烧效率，降低有害物质排放

---

- ➔ 实施能效管理：采取最佳的操作方案，制定和实施能效管理计划，如加装螺旋桨倒流鳍，改善尾部流场，减少空泡损失，提高效率

---

- ➔ 减小船舶阻力：坞修选择先进的防污涂料，使用优良的船壳打砂及喷涂工艺，减小船体阻力，提高船速，根据滑失率监控船舶阻力变化，必要时进行船壳水下清污作业

---

- ➔ 减少废气排放：靠泊期间使用岸电，减少港区废气排放，实现靠泊作业零排放



### 绿色航运：嘉庚号

- 公司代运营的厦门大学“嘉庚号”获得**DNVGL水下辐射噪声SILENT证书**
- 采用**100%电力静音**推进方案
- 全方位减震降噪助力高精度环境科考

# 绿色发展，持续创新 Innovation Drives Green Development

## 科技助力绿色供应链发展

2021年，公司与零碳数科（北京）科技有限公司（简称“零碳科技”）共同投资成立厦门启润物联科技有限公司（简称“启润物联”），致力于以数字科技打造“零碳供应链”，通过输出聚焦工厂、仓库、楼宇、运输四大场景的零碳解决方案，覆盖智慧能源、智慧物流、智慧仓储、智能制造等模块，赋能公司自身及上下游企业的绿色发展。

启润物联是中国质量检验协会碳中和绿色发展专委会副理事长单位，并入选第四批厦门火炬高新区“智能制造服务商”和“智能制造产品服务事项”名单。

公司与零碳科技合作打造“国贸智脑·天眼”智慧仓储运营管理项目，该项目通过100%太阳能蓄电池智能供电，应用于智能安防区域管控。



工厂



楼宇



仓库



运输



四大场景

零碳供应链

“四大场景”零碳解决方案

## 绿色发展，持续创新 Innovation Drives Green Development

### 绿色金融

#### ■ 负责任投资支持绿色行业发展

为践行全球应对气候变化责任及国家“双碳政策”，公司积极投资发展绿色产业项目。2021年，公司以产业基金为投资主体，投资武汉蔚能电池资产有限公司，支持新能源行业发展。

#### ■ 融资租赁业务服务绿色产业发展

国贸金控积极响应国家“双碳”战略，长期布局清洁能源、光伏行业等业务板块，积极开展光伏电站等新能源企业的融资租赁业务。2021年，国贸金控持续扶持绿色产业客户，为企业的工业厂房建设分布式光伏电站提供多样化的融资租赁服务，助其降本增效，引导资源从高能耗、高污染产业流向资源节约型和生态环保型产业。



# 绿色发展，持续创新 Innovation Drives Green Development

## 绿色健康科技



公司旗下启润医疗科技（厦门）有限公司与飞利浦、奥林巴斯等绿色供应商保持长期合作关系，积极发展多式联运，减少包材消耗，降低医疗耗材派送过程中的货损、货差。



公司通过国贸医疗数字供应链平台建设，实现高精度运作模式，确保源头可溯、风险可控，助力医院节约资源，实现降本增效。





# 绿色发展，持续创新 Innovation Drives Green Development

## 绿色办公

公司践行绿色低碳发展，通过创新发展加快形成绿色生产生活方式，以绿色可持续设计理念构建绿色建筑、实行无纸化运营、倡导节能减排、绿色出行、持续推进垃圾分类工作等，助力城市生态文明建设。

## 绿色建筑



公司总部办公地点——国贸中心由两栋137米双子星写字楼组成。2021年，公司通过实施购买二氧化碳排放量等程序，抵消了大楼产生的温室气体排放，实现“碳中和”，成为厦门市首个“零碳大厦”。



贯彻绿色可持续的设计理念，国贸中心在设计上充分考虑节能，节水，节材等要素，获得国家绿色建筑二星级评价标识。

## 国贸中心践行绿色理念

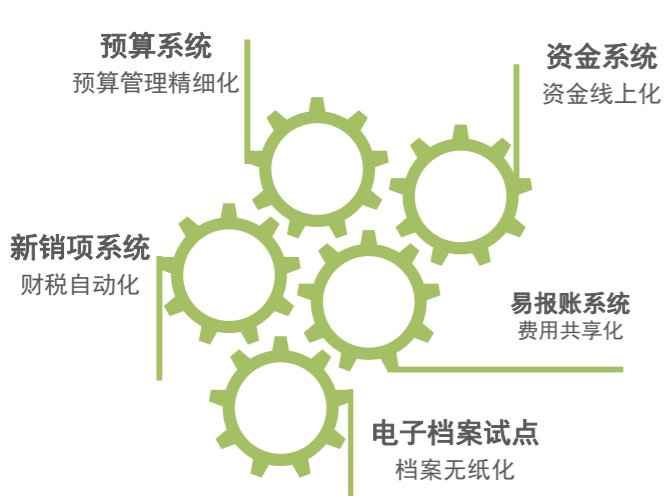
- 利用场地内的空地、屋面设置绿化。在裙房屋顶区域，结合景观设计，共设计3,084平米屋顶绿化面积，达到屋顶可绿化面积的49.4%。
- 通过设置暖通系统、雨水回收利用系统、节水型产品使用、采光优化设计等实现节能效果。
- 采用可再利用和可再循环材料（可再循环材料使用比例达到11.33%），被授予第四批全国建筑业绿色施工示范工程。
- 采用直接数字控制技术，对建筑的暖通空调系统、给排水系统、电梯系统、照明系统等进行监视，提升了各系统设备的工作效率，实现了各设备的节能降耗。
- 厨余垃圾经过破碎、压榨，厨余垃圾水分控制在50%左右，并自动投放到餐厨垃圾就地资源化设备中，在设置好运行参数后，90%的餐厨垃圾代谢成水蒸汽、生物热能达标排放，10%的有机肥排出。

# 绿色发展，持续创新 Innovation Drives Green Development

## 数字化推动节能减排

公司积极探索数字化运营新模式，将业务的数字化转型与场景应用相结合，陆续开发上线“国贸云链”供应链一体化协同平台、“国贸云链·智签”电子签章平台、医疗数字供应链平台等，推动供应链业务的数字化创新发展。

2021年，公司持续推进数字化办公建设。公司财务部、资金部携手数字化管理部开展财务管理数字化转型，通过线上化、自动化、无纸化提升可实现全年节约用纸超50万张。



2021年，公司开发了资金苍穹系统，实现人民币付款无纸化，提升了支付效率和准确性，同时推动公司绿色运营。

公司自主研发了报销平台“易报账系统”，通过多渠道批量采集、自动化识别等手段，对接公司商旅、资金系统与SAP系统，实现费用报销审核、支付、记账的全流程管理，有效降低公司耗材成本，推动公司绿色运营。

## 节约用电倡议

2021年，公司发布《致全体员工节约用电的倡议书》，倡导员工节电。

### 倡议书

- 关闭写字楼夜景泛光灯，每月可节省30%用电量。
- 利用BA控制系统调整车库非工作时间照明方案，可节省一半以上照明用电量。
- 下班后，VRV空调可分三个时间段集中控制关闭。
- 下班后，安排工作人员巡查并关闭公共区域照明及空调设备。

## 绿色出行

公司倡导员工绿色出行，在公司办公大楼为员工专设地铁、BRT的接驳车，在便利员工上下班出行的同时，培养员工绿色生活理念。



# 绿色发展，持续创新 Innovation Drives Green Development

## 环保活动

公司积极开展垃圾分类、植树造林等社会环保活动，共同守护绿色家园。

### 绿色家园在行动之守护公路爱心驿站

国贸金控员工前往厦门市海沧辖区公路爱心驿站，开展“创造清洁家园”志愿服务活动。



## 绿色家园在行动之爱护美丽中山公园

国贸纸业组织员工参与环保志愿活动——“绿色家园在行动之爱护美丽中山公园”。志愿者们前往中山公园清理公园内的堆积物及卫生死角，为辖区居民创造一个洁净文明的生活环境。国贸纸业员工积极引导辖区居民认识社区环境现状，学习、普及环境知识，提升辖区居民环保意识。



## 践行美化环境活动



# 真实担当，社会责任

Fulfill Social Responsibility

## 我们的目标

我们响应国家号召，以国企担当的责任价值、以企业公民的和谐价值为方向，通过发挥供应链管理、金融服务、健康科技三大产业的业务特色和资源优势，将企业生产经营与社会发展相融合，推动产业帮扶巩固脱贫攻坚成果、助力乡村振兴，实现经济与社会协同发展



## 真实担当，社会责任 Fulfill Social Responsibility

### 农产业务，服务“三农”

公司近年来着力布局农产产业链，围绕农产产业链上下游开展业务合作，致力于通过数字化赋能打造智慧农业平台。公司从粮食、农资领域着手，向现代农业产业的前端、终端推进发展，助力国家农业高质量发展，为保障国家粮食战略安全做出贡献。

2021年，公司农产业务推进走出去布局，努力实现产业链延伸、新领域拓展，未来将依托黑龙江省战略区位优势 and 资源优势实现稳步发展。公司以收购仓储、贸易物流为依托，通过积极寻求农业全产业链的战略合作伙伴，携手上下游龙头企业，通过资源整合为农产产业链的高质量发展持续赋能，合力服务“三农”发展。



厦门国贸“牵手”倍丰集团



厦门国贸与温氏股份签署战略合作协议



厦门国贸与牧原股份签署战略合作协议

## 能源业务，保供稳价

公司始终坚持以实际行动落实国家能源保供稳价措施，通过发挥自身国内外采购渠道优势，全力以赴保障煤炭供给，守住民生、发展和安全底线，保障人民群众生产生活用煤需求。


2021年，在国家能源需求持续增长，煤炭供给趋紧的背景下，公司用实际行动落实“煤紧不炒，保供民生”的国企担当：

- 积极挖掘货源渠道，组织国内外货源，对厦门嵩屿电厂、鸿山热电、福建水泥等多家终端进行保供，全力保障人民群众生产生活用电；积极参与全国五大电力集团及供暖企业用煤保供工作；
- 持续向各终端企业提供动力煤，确保电厂存煤稳定在合理水平以上，为能源保供稳价工作营造良好氛围；
- 坚持长协定价机制，确保实现安全供煤、稳定供煤、清洁供煤，抑制煤价过快上涨，推动煤炭价格理性回归。

## 金融服务，振兴乡村

公司贯彻落实由中国人民银行、银保监会、证监会、财政部及农业农村部联合发布的《关于金融服务乡村振兴的指导意见》，通过持续推进金融产品服务创新，支持乡村发展。

国贸金控坚持扶农支小的发展定位，通过金融服务支持福建地区农林牧渔领域小微企业发展。

 霞浦县位于福建省东北部，是全国海参养殖重要区域之一，每年秋冬季是霞浦县渔民播种海参的繁忙季节，也是渔民们急需资金采购海参苗的时候。国贸金控因时制宜，根据市场需求积极创新金融产品和服务模式，陆续推出海参养殖信用贷和海参仓单质押贷等产品，分时段解决渔民的资金需求，为地方支柱产业发展提供金融支持。



国贸金控践行厦门市政府关于“小贷行业服务小微，构建普惠金融”的政策，立足小微、服务三农，为中小企业、个体工商户、“三农”从业者提供“灵活、便捷”的小微金融服务。2021年涉农放款共145笔，金额约2,000万元。

国贸期货通过创新运用“期货+保险”模式，支持乡村地区经济发展。报告期内，国贸期货分别与中华联合财产保险、华融融达、广州期货、五矿期货、国信期货、中融汇信期货等机构合作开展“大商所农保计划”，共同推动河南省桐柏县花生、尿素期货价格保险专项扶贫项目、河南省睢县玉米豆粕价格险“保险+期货”项目、陕西杨凌生猪价格险“保险+期货”项目等项目落地，为当地种植业、养殖业经济发展提供支持。



## 真实担当，社会责任 Fulfill Social Responsibility

### 健康养老，服务民生

公司以负责任投资为驱动，以创新发展模式整合资源，以科技赋能业务，布局健康养老惠民产业，致力于提供一流的健康养老服务。

#### 健康服务

公司通过康复医院、互联网医院、艾迪康医学检验实验室等健康服务平台的运营管理，借助合资合作、投资并购、业务协同等产业合作方式，积极布局多元化医疗健康服务，致力于提供从防、诊、治到康、护、养全方位、全生命周期的医疗健康服务。



2021年，公司旗下厦门国贸泰和康复医院有限公司（简称“国贸泰和康复医院”）经过两年试运行后正式揭牌。国贸泰和康复医院是福建省内率先以重症康复为特色的一家三级康复专科医院，与厦门各大三甲医院建立了合作关系，开设多个康复专科，承接综合医院转出的重大疾病及手术后仍需医疗照护和康复治疗的患者。

国贸泰和康复医院荣获由中国康复医疗机构联盟授予的“全国优秀康复医院”称号，并上榜毕马威《中国社会办康复医疗50企业报告》。



## 真实担当，社会责任 Fulfill Social Responsibility



国贸泰和康复上榜毕马威社会办康复医疗50企业

2021年，公司旗下国贸健康科技与艾迪康医学检验中心共同成立厦门国贸艾迪康医学检验实验室（简称“国贸艾迪康实验室”），致力于提供卓越的医学检验、临床试验、科研服务、健康管理及病理会诊等服务。国贸艾迪康实验室通过自建物流、专业信息系统，集中各类医疗机构的检测样本，实现规模化检验以降低成本提高效率，帮助医疗机构优化医疗资源配置，使有限的医疗资源向临床治疗服务方向倾斜，以促进区域医疗水平的提高。

### 养老服务

公司响应政府“积极应对人口老龄化”的号召，以国企的责任和担当积极布局养老产业开展医、养、康、护一体化服务，致力于为老年人提供健康美好的晚年生活。

公司旗下厦门国贸康养产业有限公司（简称“国贸康养”）通过引入具有成熟运营经验的产业运营合作方，组建相互赋能、相互支持的运营团队，共同打造社区居家养老服务，并将物联网智慧养老、城市养老智慧云平台、“医养结合”作为发展重点，积极构建综合性养老服务体系，提供日间照料、长者食堂、康复护理等综合性服务。国贸康养以厦门市湖里区金山街道社区养老照料中心为起点，逐步向厦门市其他区域拓展。

2021年，国贸康养成功中标2021-2022年度厦门鼓浪屿街道长者餐厅运营管理项目及社区为老服务项目。长者餐厅运营管理服务项目将为鼓浪屿街道辖区范围内60岁以上的老年人提供助餐服务；社区为老服务项目将为鼓浪屿街道龙头社区、内厝社区60岁以上的常住老人提供社区居家养老服务以及老人日常需要的紧急救援、文化活动、精神慰藉等服务资源的链接。





## 真实担当，社会责任 Fulfill Social Responsibility

## 爱心帮扶，关怀社区

## 挂钩帮扶

公司根据《关于开展市直单位挂钩帮扶村级集体经济收入相对薄弱处加快推进乡村振兴的实施意见》要求挂钩帮扶厦门市同安区新民镇湖柑村。公司党委多次组织赴湖柑村实地调研，深入了解湖柑村发展难题，并结合公司业务特色和资源优势制定帮扶方案，在贫困人口定期精准帮扶、送医进村开展义诊、持续教育帮扶等方面支持湖柑村的发展。截止2021年11月，公司对湖柑村帮扶期满3年，共派驻驻村干部4人，共开展帮扶活动6个，累计投入帮扶资金13.5万元。

## 乡村振兴

公司纺织中心充分发挥客户资源优势，协助厦门国贸控股集团有限公司牵头厦门国企成立临夏州厦临集团有限公司，开展产业帮扶，助力甘肃临夏州经济发展。

国贸期货通过提供专项扶持资金、“网红”景点打造推广指导及捐赠电脑、摄像头、音箱等设备的方式，为河南省桐柏县胡岗村、河南省桐柏县杨庄村、安徽省太湖县等地的旅游及农业产业发展提供帮扶支持，带动地方农户实现增收。公司旗下天津启润投资有限公司向天津市河西区红十字会捐赠资金80万，用于帮扶甘肃省平凉市庄浪县、崆峒区和甘南州卓尼县，提高当地教育、卫生、医疗、技术等方面发展水平。

## 爱心结对

公司9位领导干部、15个党支部参与“爱心结对”，结对帮扶对象24人，与帮扶对象建立爱心联系卡，深入帮扶对象家中办实事、解难题，每年利用春节等节假日时间，购买日常生活必需品上门走访慰问，让困难群体感受到温暖和爱心。

## 近邻党建

为深化“爱心国企”创建，公司党委与金林社区党总支签订《精准“双报到”共建协议书》，并与莲花北社区等单位建立党建共建关系，营造近邻党建工作良好氛围。公司还积极与厦门大学附属心血管病医院党委、厦门恒兴集团党委等签订共建协议，发挥各单位行业特色、职业特点，联合开展环保公益、志愿服务等党建共建活动。公司各级党组织积极响应“爱心厦门、国企担当”的号召，发动公司党员干部群众组建志愿者团队，积极参与“爱心扶幼”“爱心助残”“爱心敬老”“爱心济困”和“关爱特殊岗位工人”等志愿活动。

## 践行公益

“爱与梦飞翔”是公司长期推行的社会公益主题品牌活动。公司积极推动社会公益事业的发展，公益活动内容涉及城市重点工程建设、文教卫生、扶贫济困、捐资助学、赈灾救济等。公司已连续多年获得“年度慈善捐赠单位”称号，并荣登中国国有上市企业社会责任榜。



4,614 小时  
2021年志愿者服务时长

1,194 人次  
2021年志愿者服务人数

# 真实担当，社会责任 Fulfill Social Responsibility

## 2021年，公司组织了多项公益活动：



### “爱心盲盒”

创新性地将时下潮玩元素与公益相结合，运用公益IP“爱梦”形象，推出首創“爱梦”主题盲盒，收益将全部捐赠至城中村中为孩童设立的公益图书馆，吸引更多参与关爱儿童的公益活动中。



### 爱心助学

每年向厦门第一中学、厦门实验小学、厦门特殊教育学校、厦门文安小学等学校捐赠款项，用于学校建设及奖教奖学、困难学生补助等。2021年共捐款41万元用于捐资助学项目。



### 爱心AED

向厦门市公交系统捐赠AED自动体外除颤仪，用于在发生心脏骤停等危及生命的紧急事故时，保证市民能够在黄金急救的4分钟内得到救治。

# 真实担当，社会责任 Fulfill Social Responsibility

## 2021年，公司组织了多项公益活动：



### 爱心义诊

联合厦心医院等单位走进对口扶贫的新民镇湖柑村，为村民提供义诊服务，现场为村民培训心肺复苏术(CPR)、开展健康厨房等宣教活动。



### 爱心筑梦

为厦心医院里的患儿们打造温馨的“爱心筑梦”儿童活动室，温馨的氛围将陪伴医院的患儿们在这里阅读、玩耍、休息，为患儿们提供了缓解病痛的欢乐天地。



### 爱心传播急救知识

联合厦心医院等单位走进对口扶贫的湖柑小学，为学生带来急救知识小讲堂，提高学生及在校老师的健康知识和安全意识。

# 真实担当，社会责任 Fulfill Social Responsibility

## 抗疫救灾

2021年7月，河南省遭遇极端强降雨，公司组织援助志愿者，在国企中率先千里驰援，支援河南省抗险救灾工作。



驰援河南省抗险救灾

2021年9月，面对厦门突发的疫情，公司迅速集结志愿者队伍投身抗疫工作，国贸艾迪康实验室火速行动扩大新冠检测产能，泰和康复医院医护人员奋战一线。公司先后组织88场志愿者支援活动，累计派出志愿者872人支援厦门翔安高速秩序维持工作及厦门市8个社区的核酸检测工作，并派出25名志愿者长期驻扎海沧区、翔安区防控隔离区。



志愿者们投入战“疫”

国贸艾迪康实验室作为厦门市综合性第三方独立医学实验室之一，积极响应大规模核酸检测需求，完成防疫筛查300万人次。国贸金门湾大酒店受厦门市政府征召成为厦门新冠肺炎治愈留观酒店，接待留观人员近1,300人次。



“蓝鲸号”移动方舱实验室

国贸艾迪康实验室召集精兵强将，将“蓝鲸号”移动方舱实验室征调至厦门，快速响应大规模核酸检测需求。

2021年疫情期间，公司为福建省厦门市同安区委文明办、蓝天救援队等机构捐献总价值超150万元的物资。



2021年，公司获颁中国红十字会颁发的新冠肺炎疫情防控工作“特殊贡献奖”。





# 奋斗为本，携手成长

Growing with Employees

## 我们的目标

我们致力于打造“大舞台、大学校、大家园”的组织角色，让每一位国贸人在各自的专业领域尽其所能，以积极进取的精神和姿态，努力不懈地创造更美好的生活体验，为社会和大众提供更多优质价值

<p>3 良好 健康与福祉</p> 	<p>4 优质教育</p> 	<p>5 性别平等</p> 	<p>8 体面工作 和经济增长</p> 	<p>10 减少不平等</p> 
---	---	---	---	---

## 奋斗为本，携手成长 Growing with Employees

### 员工管理

公司致力于打造科学公平的员工管理体系，并搭建完善的职业发展路径，让员工拥有宽广的发展空间，能更好的实现个人价值和事业理想。公司注重员工个体的发展，为员工提供业务实践及培训，不断挖掘员工个人潜力，让每一位员工在工作中学习、在经历中成长、在锻炼中收获。

### 平等雇佣

公司严格遵守《中华人民共和国劳动法》《中华人民共和国劳动合同法》等相关的法律法规，亦尊重《世界人权宣言》等中国政府批准的国际劳工及人权公约。公司奉行合规平等的雇佣原则，在公司相关招聘管理规定中明确禁止任何以学历、性别、种族、地域等因素为理由的歧视行为，严禁任何形式的雇佣童工与强迫劳动。2021年，公司未出现任何雇佣童工、强制劳工的情形。

### 民主参与

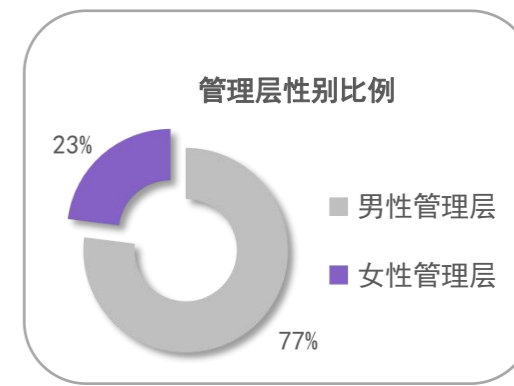
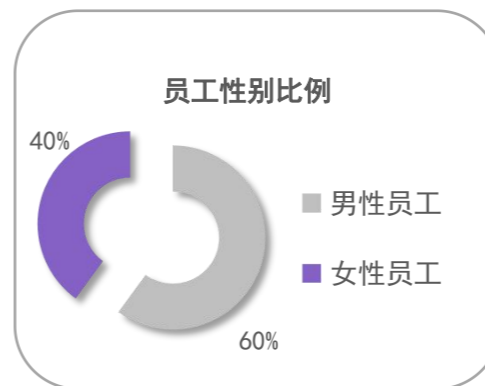
公司通过职工代表大会及工会委员会等充分保障员工民主参与的权利。2021年，公司共召开七次职工代表大会，审议通过多项员工管理方面管理方法和制度，涉及培训、福利、绩效等内容。

### 反歧视

公司秉持相互尊重、平等协商的原则，签订《女职工特殊权益保护专项集体合同》，禁止性别歧视，杜绝职场性别不平等现象。

#### 女性员工权益保护

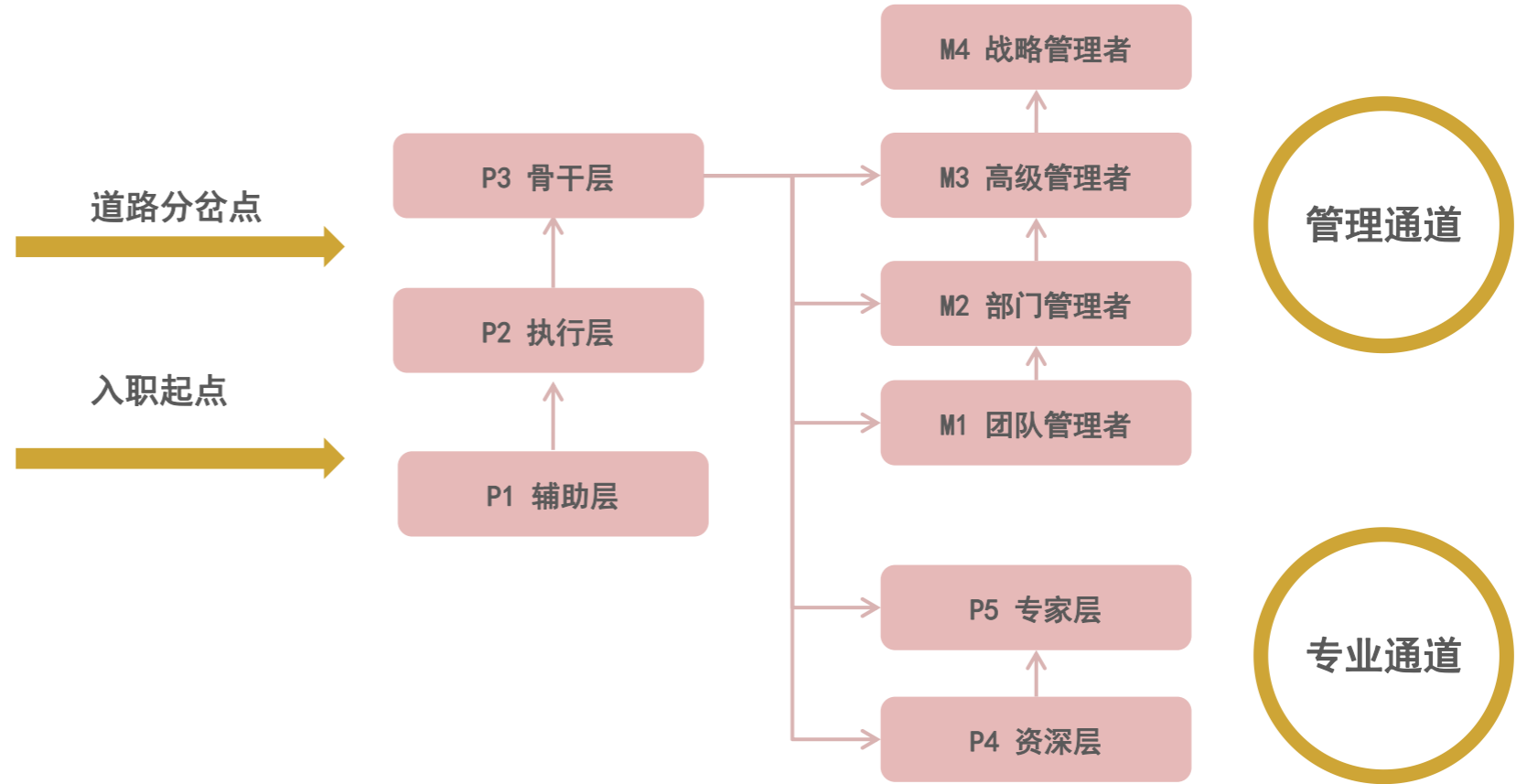
- 提高女职工参与企业管理的程度和能力，加强对女性干部的培养和选任。
- 逐步提高职工代表大会中女性代表比例，使之与女性员工比例相适应。
- 建立健全女性职工组织。
- 女性职工委员会参与制定及修改女职工权益的规章制度，依法保障女性员工的合法权益及特殊利益。
- 依据相关法律法规，保障女职工在人事、科研、接受教育等方面与男性员工享有平等权利。
- 保障女职工依法享有的特殊劳动保护。
- 保护女性职工于孕期、产期、哺乳期期间享有的合法权益。
- 工会女性职工委员会代表参与平等协商和签订集体合同全过程，积极推动落实女性员工特殊保护专项集体合同。



# 奋斗为本，携手成长 Growing with Employees

## 职业发展

公司为员工提供专业职位和管理职位双通道发展平台，采用“4+5”职业发展层级体系鼓励员工在公司发展的同时，努力实现个人职业发展目标。公司制定了《职业生涯管理规定》，为员工职业晋升提供客观、统一、具体的标准和评估方法。



“4+5” 职业发展通道

## 奋斗为本，携手成长 Growing with Employees

### 人才培养

公司持续完善人才培养体系建设，目前制定了《培训管理规定》《职工教育经费管理办法》等制度。2021年，公司修订了《厦门国贸集团股份有限公司培训管理规定》《厦门国贸集团股份有限公司内部培训师管理办法》两项制度，完善人才培训制度，指导员工培训工作有序开展。

公司构建集纵向阶梯式培养、横向多维度培养、无界数字化学习三位一体的人才培养体系，多措并举推动人才培养与业务发展联动共进。公司为优秀年轻干部匹配在岗导师，及时给予工作指导与反馈，并通过开展跨层跨界轮岗，以多元渠道、多元体验塑造复合型人才。



#### “风华正茂”新员工训练营

针对新入职校招毕业生，帮助其快速了解公司文化，增强认同感，加速融入团队。活动内容丰富，包括趣味团建、ITG TALKING、董事长开营致辞、总裁第一课等。



#### 新锐计划

- 针对40岁以下优秀年轻干部，支持优秀年轻干部向新晋管理者转型。
- 混合式教学设计：IDP建档、1对1导师制、OJT在岗训练、大咖精讲课堂、空中读书会、新锐TALK等。

### 人才培养项目



#### ITG贸尖生计划

- 针对入职2年内的新员工，助力“校园人”转变“职场人”。
- 20+精选内训师课程，全方位打造职场素养。



#### 精锐计划

- 针对中层干部量身定制。
- 多元学习体验：名家讲堂+现场教学+经典研读。
- 推动中层管理者打破定式，自我革新，带领团队争创一流。



#### 蓄能计划

针对子公司新聘任部门负责人，专注于职能人员向管理者转型。子公司化改革进程中，公司下沉职能人员至子公司，通过赋能职能人员，推动职能人员向管理者转型，为子公司业务发展提供支撑，助力子公司化进程高效平稳推进。



#### 灯塔计划

- 公司内训师专项培育项目。
- 通过搭建内训师队伍，萃取组织智慧，传递组织优秀管理经验，提升团队整体工作表现，助推公司高质量发展。



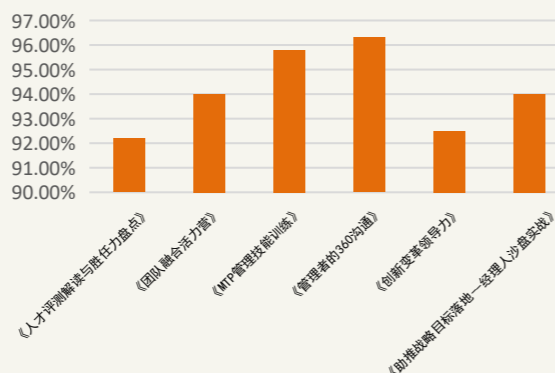
# 奋斗为本，携手成长 Growing with Employees

## 新锐计划

### 在学习过程中感触最深的内容

- 有机会思考认识自己，通过数据分析纠正自我认知偏差，对自己重新认识，对职业生涯很有帮助
- 课程寓教于乐，互动性强，激活了团队合作活力及默契
- 多参观学习别的企业有助于拓展眼界，学习别人的长处
- 业务技能不等于管理技能，管理者应该更注重管理素养的培养
- 沟通需要用心，动脑，可以通过训练改善

### 课程满意度评分



“新锐计划”项目面向公司40岁以下优秀年轻干部，通过IDP建档、1对1导师制、OJT在岗训练、精选课程等协助其向管理者转型。该项目于2021年获得云图“价值创造标杆案例”和博奥“卓越教学设计奖”两项大奖，并入选《中欧商业评论》。

## 灯塔计划



在师道匠心•2021企业内训师大赛的全国决赛中，灯塔计划内训师培育管理体系荣获“金摇篮”认证，7人获得“金牌内训师”认证，3人获得“新锐内训师”认证。

## 国贸i学堂：云上课堂，让知识无处不在

无界数字化学习新模式——国贸i学堂，积极打造向学、勤学、善学的学习型组织。

- 1,000+精选课堂，汇聚多领域名师课程精华
- 跨越时空界限，随时随地满足个性化学习需求，高效利用碎片时间
- 定期评选学习结果，激励明星学员，带动形成学习型组织

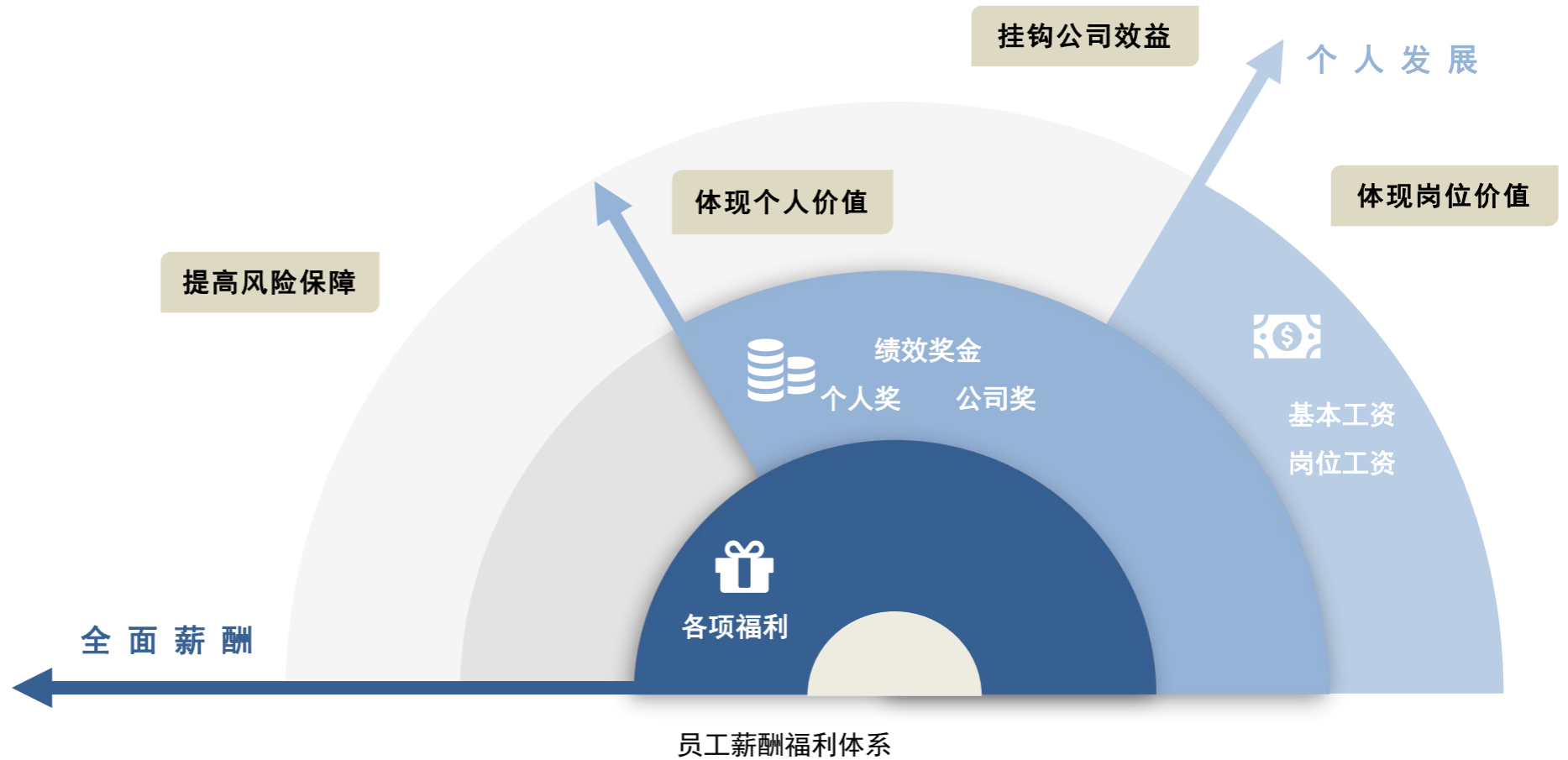


2021年，公司组织开展各项员工培训447次，累计18,560人次参与，覆盖公司全范围员工。

# 奋斗为本，携手成长 Growing with Employees

## 员工薪酬福利

公司为员工提供具备竞争力的薪酬福利，依法为员工缴纳五险一金，建立企业年金，购买商业保险。员工薪酬由基本工资、岗位工资、绩效奖金及各项福利组成，绩效奖金与公司经营业绩挂钩。



# 奋斗为本，携手成长 Growing with Employees

## 员工关怀

公司始终视员工关怀为员工责任管理工作的重心内容，一直以温馨和睦的工作氛围为傲，通过提供充满人情味的关怀和丰富多彩的文化活动，让每一个员工都找到归属感，形成互相扶持，一起进步的命运共同体。



### 员工入职周年纪念活动

公司举办2021年度员工入职周年纪念活动，为不同入职年份的员工颁发专属纪念品，向每位与公司一同奋斗与成长的员工表达诚挚谢意。



### 庆祝“六一”儿童节

为庆祝“六一”儿童节，公司组织了于厦门科技馆举办的“科技嘉年华”一日亲子科普主题活动，近150组国贸家庭报名参加，共同度过温馨的亲子时光。

## 员工活动

通过开展多种多样的员工活动，促进员工的交流与沟通，营造愉悦、温暖的工作氛围。



### 庆祝“三八”国际妇女节

为庆祝“三八”国际妇女节，公司举办了“敬每一个创造美好的妳”妇女节系列活动，为女性员工献上节日祝福。



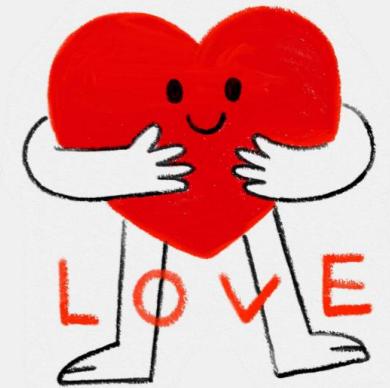
# 奋斗为本，携手成长 Growing with Employees

## 员工帮扶

公司自2006年起设立“国贸爱心基金”，该基金以汇聚爱心、互助帮扶、传播爱心、共建和谐为宗旨，主要用于帮助员工及其家庭解决因突发灾难或重大疾病遇到的困难，是公司及员工广泛参与、阳光运作、救急救灾的专项基金。2021年，“国贸爱心基金”共拨款9起，发放爱心基金12万元，帮助多个员工家庭。

公司将员工健康视为公司最大的财富及公司可持续发展的基石，高度重视员工身心健康。公司每年为员工提供年度健康体检福利，为员工的身体健康提供保障，打造健康和谐的工作环境。

2021年疫情防控期间，公司采取多种措施防范员工感染，如倡导员工减少流动、设置弹性工作制、开展错峰上下班、鼓励居家办公、轮流到岗等，通过充分发挥人力资源信息系统优势，保证员工“线上办公”，全力保障员工健康。为进一步做好疫情防控志愿者关怀和健康保障工作，公司针对疫情防控志愿者，统一投保新冠疫情专项保险。



国贸爱心基金图标

# 奋斗为本，携手成长 Growing with Employees

## 关爱员工身心健康

### EAP (Employee Assistance Program) 员工帮助计划

2021年，公司引入国际先进的EAP理念和服务，为员工提供系统、长期的心理健康提升辅导，帮助员工面对生活或工作中的心理困扰。EAP服务具有专业性、保密性，由专业心理咨询专家针对员工心理健康状况提供专业指导、培训和咨询，帮助员工及其家庭成员以更加积极的心态面对工作和生活，进而带动工作绩效改善。EAP项目旨在构建开放包容、积极向上的工作氛围和组织文化，全面提升员工职场“幸福力”。

EAP项目将持续为全体员工提供心理体检、心理小贴士、24小时热线咨询、心理知识讲座等一系列活动，推进员工心理关爱工作，使员工在EAP项目的帮助下，以更加积极阳光的心态拥抱生活、直面挑战，用更加饱满的状态投入到工作中，为公司的创新发展注入不竭动力。

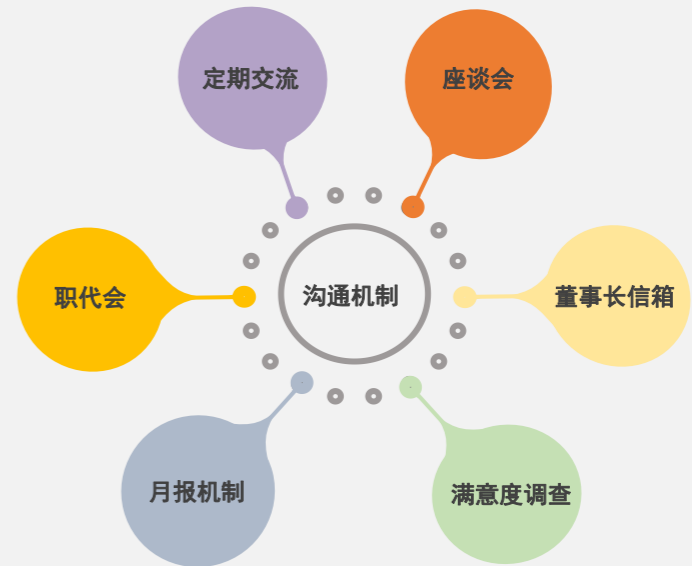


## 员工沟通

公司通过建立畅通的沟通机制，通过定期举办职工代表大会、董事长信箱等线上线下相结合多种渠道与员工保持交流，倾听员工心声，努力回应员工的建议与反馈。此外，公司还通过月报机制，每月收集公司每一位员工的建议，并对提出有效建议的员工设置绩效加分。

2021年，公司在全公司范围内开展2021年度员工关怀满意度调查，共有1,180位员工通过线上问卷的形式参与，协助提升公司员工管理及关怀工作。

2021年，公司未发生重大劳动争议或劳动纠纷案件。



# 数据摘要

Data Summary

# GRI标准内容索引

GRI Standards Content Index

# 数据摘要

## Data Summary

	指标	单位	2021年
环 境	<b>温室气体</b>		
	范围1：直接排放量*	吨二氧化碳当量	1,274.64
	范围2：外购能源的间接排放量		2,192.67
	温室气体总排放量		3,467.31
	温室气体排放密度	吨二氧化碳当量/亿元营收	0.75
	<b>废气污染物</b>		
	NOx排放总量	吨	6.96
	SOx排放总量		0.01
	PM 排放总量		0.91
	<b>车辆设备油耗</b>		
	汽油消耗量	升	45,387.06
	柴油消耗量		437,563.47
	<b>废弃物</b>		
	<b>危险废弃物</b>		
	危险废弃物转移处置量	吨	0.30
	<b>一般废弃物</b>		
	工业垃圾产生量	吨	170.30
	生活垃圾产生量		439.24
	工业垃圾回收量		89.20
	生活垃圾回收量		57.05
	<b>资源消耗</b>		
<b>能源</b>			
耗电量	千瓦时	3,773,953.58	
耗电密度	千瓦时/亿元营收	812.03	

\*鉴于公司2021年碳盘查工作尚未完成，本报告中范围一仅包含公司总部及主要子公司交通设施产生的温室气体排放。

# 数据摘要 Data Summary

环境	指标	单位	2021年
	<b>水资源</b>		
	耗水量	立方米	51,899.85
	耗水密度	立方米/亿元营收	11.17
<b>包装材料</b>			
	塑料质制品消耗量	吨	1.00
	纸质品消耗量		3.00

市场	指标	单位	2021年
	<b>经济合同履行</b>		
	实际履约的合同份数	份	113,664
	应履行的合同份数		114,769
	经济合同履行率	%	99.04
<b>投诉事件解决</b>			
	投诉事件总数	宗	8
	解决的投诉事件总数		8
	投诉事件解决率	%	100.00



# 数据摘要 Data Summary

	指标	单位	2021年
雇 佣	<b>员工构成</b>		
	<b>员工性别分布</b>		
	男性	人	3,393
	女性		2,111
	总计		5,504
	<b>员工年龄分布</b>		
	少于30岁	人	1,672
	30至50岁		3,320
	50岁以上		512
	总计		5,504
	<b>员工学历分布</b>		
	博士	人	3
	硕士		497
	本科		2,289
	大专		842
	大专以下学历		1,873
	总计		5,504
	<b>员工职能分布</b>		
	销售人员	人	3,677
	技术人员		145
	财务人员		317
行政人员	1,365		
总计	5,504		

# 数据摘要 Data Summary

	指标	单位	2021年
雇 佣	<b>管理层性别分布</b>		
	男性管理层	人	109
	女性管理层		33
	女性管理者比例	%	23.24
	<b>合同签订</b>		
	签订劳动合同的员工数量	人	5,504
	劳动合同签订率	%	100.00
	<b>员工流失</b>		
	离职员工总人数	人	924
	年初员工总人数		5,256
	年度新入职员工总人数		1,172
	年度流失率	%	14.37
	<b>员工培训</b>		
	公司全年员工培训总投资额	万元人民币	220.50
	公司全年教育培训人次	人次	18,560
	公司全年教育培训场次	场次	447

	指标	单位	2021年
社 区	<b>志愿服务</b>		
	志愿服务总人数	人次	1,194
	志愿服务总时数	小时	4,614

# GRI 标准内容索引

## GRI Standards Content Index

本报告内容索引包含《全球报告倡议组织可持续发展报告标准》（GRI 标准）及中国社科院企业社会责任研究中心发布的《中国企业社会责任报告编写指南》（CASS-CSR）。

GRI 指引		CASS-CSR4.0 指引		披露位置
<b>GRI 100: 通用标准</b>				
<b>GRI 102: 一般披露</b>				
组织概况	102-1	组织名称	P4.1 组织架构及运营地域	走进厦门国贸的2021
	102-2	活动、品牌、产品和服务	P4.2 主要产品	
	102-3	总部位置	P4.1 组织架构及运营地域	
	102-4	经营位置	P4.1 组织架构及运营地域	
	102-5	所有权与法律形式	P4.1 组织架构及运营地域	
	102-6	服务的市场	P4.2 主要产品	
	102-7	组织规模	P4.3 企业规模与影响力	
	102-8	关于员工和其他工作者的信息	S2.1 员工构成情况	员工管理 数据摘要
	102-9	供应链	M3 伙伴责任	卓越运营 负责任采购 助力行业发展
	102-10	组织及其供应链的重大变化	P4.4 报告期内关于组织规模、结构、所有权或供应链的重大变化	走进厦门国贸的2021
	102-11	预警原则或方针		风险管理与合规
	102-12	外部倡议	G6.3 加入的社会责任组织或公约	厦门国贸2021可持续发展荣誉
	102-13	协会成员资格	G6.3 加入的社会责任组织或公约	厦门国贸2021可持续发展荣誉
战略	102-14	高级决策者的声明	P2.1 履行社会责任的形势分析与战略考量	董事长致辞 党建引领
道德与诚信	102-16	价值观、原则、标准和行为规范	G1.1 企业使命、愿景、价值观	走进厦门国贸的2021
管治	102-18	管治结构	P4.1 组织架构及运营地域	规范治理

# GRI 标准内容索引

## GRI Standards Content Index

GRI 指引		CASS-CSR4.0 指引	披露位置	
<b>GRI 100: 通用标准</b>				
<b>GRI 102: 一般披露</b>				
利益相关 参与者	102-40	利益相关方群体列表	G6.1 识别和回应利益相关方诉求	ESG实质性议题管理
	102-41	集体谈判协议	S2.3 劳动合同签订率	员工管理 数据摘要
	102-42	利益相关方的识别和遴选	G6.1 识别和回应利益相关方诉求	ESG实质性议题管理
	102-43	利益相关方参与方针	G6.2 企业社会责任内外部沟通机制和活动	ESG实质性议题管理
	102-44	提出的主要议题和关切问题	G6.1 识别和回应利益相关方诉求	ESG实质性议题管理
报告实践	102-45	合并财务报表中所涵盖的实体	P1.2 信息说明	关于本报告
	102-46	界定报告内容与议题边界	P1.2 信息说明 G2.1 实质性社会责任议题识别与管理	关于本报告
	102-47	实质性议题列表	G2.1 实质性社会责任议题识别与管理	ESG实质性议题管理
	102-48	信息重述	P1.2 信息说明	本报告暂不涉及
	102-49	报告变化	P1.2 信息说明	本报告暂不涉及
	102-50	报告期	P1.2 信息说明	关于本报告
	102-51	最近报告日期	P1.2 信息说明	
	102-52	报告周期	P1.2 信息说明 P1.3 报告体系	
	102-53	有关本报告问题的联系人信息	P1.2 信息说明	
	102-54	符合GRI标准进行报告的声明	P1.2 信息说明 G4.2 构建社会责任指标体系	
	102-55	GRI内容索引	A5 参考索引	GRI标准内容索引
	102-56	外部鉴证	P1.1 品质保证	本报告暂不涉及

# GRI 标准内容索引

## GRI Standards Content Index

GRI 指引		CASS-CSR4.0指引	披露位置
<b>GRI 200: 经济类议题</b>			
<b>GRI 103: 管理方法</b>			
103-1	解释重要议题及其边界		党建强基，行稳致高
103-2	管理方针及其要素		
103-3	管理方针的评估		
<b>GRI 201: 经济表现</b>			
201-1	组织所产生及分配的直接经济价值		走进厦门国贸的2021
<b>GRI 205: 反腐败</b>			
205-1	经确认的腐败事件和采取的行动	M1.3 反腐败	廉洁建设
GRI 指引		CASS-CSR4.0指引	披露位置
<b>GRI 300: 环境类议题</b>			
<b>GRI 103: 管理方法</b>			
103-1	解释重要议题及其边界		绿色发展，持续创新
103-2	管理方针及其要素		
103-3	管理方针的评估		
<b>GRI 301: 物料</b>			
301-1	所用物料质量或体积	E2.2 采购和使用环保原材料	负责任采购 发展绿色产业 绿色办公
<b>GRI 302: 能源</b>			
302-1	组织内部能源消耗量	E2.5 全年能源消耗总量及减少量	发展绿色产业 绿色办公 数据摘要
302-2	组织外部能源消耗量		
302-4	减少能源消耗量		
303-5	耗水		
<b>GRI 305: 排放</b>			
305-1	直接（范畴1）温室气体排放	E2.23 节约能源政策措施 E2.24 减少温室气体排放的计划及行动 E2.25 温室气体排放量及减排量	发展绿色产业 科技助力绿色供应链发展 绿色金融 绿色健康科技 绿色办公 环保活动 数据摘要
305-2	能源间接（范畴2）温室气体排放		
305-4	温室气体排放强度		
305-5	温室气体减排量		
305-7	氮氧化物、硫氧化物和其他重大气体排放		

# GRI标准内容索引

## GRI Standards Content Index

GRI指引		CASS-CSR4.0指引	披露位置
<b>GRI 300: 环境类议题</b>			
<b>GRI 306: 废弃物</b>			
306-3	产生的废弃物	E2.17 废弃物排放量及减排量	发展绿色产业 绿色办公 数据摘要
GRI指引		CASS-CSR4.0指引	披露位置
<b>GRI 400: 社会类议题</b>			
<b>GRI 103: 管理方法</b>			
103-1	解释重要议题及其边界		一流引领，共创共享 真实担当，社会责任 奋斗为本，携手成长
103-2	管理方针及其要素		
103-3	管理方针的评估		
<b>GRI 401: 雇佣</b>			
401-1	新进员工和员工流动率	S2 员工责任	员工关怀 数据摘要
401-2	提供给全职员工（不包括临时或简直员工）的福利		
401-3	育儿假		
<b>GRI 403: 职业健康与安全</b>			
403-1	职业健康安全管理体系	S2.11 职业健康管理 S2.13 员工心理健康援助 S3 安全生产	安全生产 员工关怀 数据摘要
403-2	危害识别、风险评估和事件调查		
403-5	工作者职业健康安全培训		
403-6	促进工作者健康		
403-7	预防和减轻与商业关系直接相关的职业健康安全影响		
<b>GRI 404: 培训与教育</b>			
404-1	每名员工每年接受培训的平均小时数	S2.14 员工培训体系	职业发展 数据摘要
404-2	员工技能提升方案和过渡协助方案	S2.15 年度培训绩效	
<b>GRI 405: 多元化与平等机会</b>			
405-1	管治机构与员工的多样化	S2.2 平等雇佣	员工管理 数据摘要

# GRI标准内容索引

## GRI Standards Content Index

GRI指引		CASS-CSR4.0指引	披露位置
<b>GRI 400: 社会类议题</b>			
<b>GRI 413: 当地社区</b>			
413-1	有当地社区参与、影响评估和发展计划的运营点	S4.1 社区沟通和参与机制 S4.5 支持社区妇女、土著居民、农户、牧民和渔民的发展 S4.6 公益方针或主要公益领域 S4.7 建立企业公益基金/基金会 S4.8 捐赠总额 S4.9 打造品牌公益项目 S4.10 支持志愿者活动的政策、措施 S4.11 员工志愿者活动绩效 S4.12 助力精准扶贫 S4.13 扶贫专项资金投入	农产业务，服务三农 能源业务，保供稳价 金融服务，振兴乡村 健康养老，服务民生 爱心帮扶，关怀社区 抗疫救灾 数据摘要
<b>GRI 414: 供应商社会评估</b>			
414-1	使用社会标准筛选的新供应商	M3.11 供应商社会责任审查的流程与方法 M3.12 报告期内审查的供应商数量 M3.14 供应商社会责任绩效考核与沟通	负责任采购 数据摘要
<b>GRI 418: 客户隐私管理</b>			
418-1	与侵犯客户隐私和丢失客户资料有关的经证实的投诉	M2.13 客户信息保护	客户权益保护 信息安全
<b>GRI 419: 社会经济合规</b>			
419-1	违反社会与经济领域的法律和规定	M1.1 规范公司治理 M1.4 合规信息披露 M1.5 保护中小投资者利益 S1.1 守法合规体系建设 S1.3 纳税总额	规范治理

# 读者反馈 Reader Feedback

尊敬的读者：

您好！

非常感谢您在百忙之中阅读《厦门国贸集团股份有限公司2021年环境、社会及治理报告》。为了进一步提升ESG管理工作和报告的质量，我们诚挚邀请您对本报告提出宝贵的意见与建议，帮助我们持续改进。我们将充分考虑您的意见与建议，并承诺妥善保护您的信息不被第三方获取。

## 1. 您属于哪类利益相关方？

- |                                |                                    |                                   |                                   |
|--------------------------------|------------------------------------|-----------------------------------|-----------------------------------|
| <input type="checkbox"/> 员工    | <input type="checkbox"/> 政府或监管机构人员 | <input type="checkbox"/> 供应商及合作伙伴 | <input type="checkbox"/> 股东或投资者   |
| <input type="checkbox"/> 客户    | <input type="checkbox"/> 同业        | <input type="checkbox"/> 社区居民     | <input type="checkbox"/> 媒体机构     |
| <input type="checkbox"/> 非政府组织 | <input type="checkbox"/> 科研机构      | <input type="checkbox"/> 银行       | <input type="checkbox"/> 其他：_____ |

## 2. 您认为本报告是否有充分体现公司2021年度的ESG管理工作表现？

- |                               |                               |                               |                                |
|-------------------------------|-------------------------------|-------------------------------|--------------------------------|
| <input type="checkbox"/> 非常体现 | <input type="checkbox"/> 一般体现 | <input type="checkbox"/> 部分体现 | <input type="checkbox"/> 完全不体现 |
|-------------------------------|-------------------------------|-------------------------------|--------------------------------|

## 3. 您认为本报告披露的信息内容是否真实？

- |                               |                             |                               |                                |
|-------------------------------|-----------------------------|-------------------------------|--------------------------------|
| <input type="checkbox"/> 非常真实 | <input type="checkbox"/> 一般 | <input type="checkbox"/> 部分真实 | <input type="checkbox"/> 完全不真实 |
|-------------------------------|-----------------------------|-------------------------------|--------------------------------|

## 4. 您认为本报告的框架结构如何？

- |                               |                               |                               |                               |
|-------------------------------|-------------------------------|-------------------------------|-------------------------------|
| <input type="checkbox"/> 框架清晰 | <input type="checkbox"/> 框架一般 | <input type="checkbox"/> 框架可以 | <input type="checkbox"/> 框架混乱 |
|-------------------------------|-------------------------------|-------------------------------|-------------------------------|

## 5. 您认为本报告是否易读？

- |                               |                                |                               |                               |
|-------------------------------|--------------------------------|-------------------------------|-------------------------------|
| <input type="checkbox"/> 易读性强 | <input type="checkbox"/> 易读性一般 | <input type="checkbox"/> 易读性低 | <input type="checkbox"/> 难以读懂 |
|-------------------------------|--------------------------------|-------------------------------|-------------------------------|

## 6. 您对本公司ESG管理工作是否存在意见与建议？如有，请在以下填写。

- |                            |                                  |
|----------------------------|----------------------------------|
| <input type="checkbox"/> 无 | <input type="checkbox"/> 有 _____ |
|----------------------------|----------------------------------|

## 7. 请留下您的姓名和联系方式。

- |                                    |  |
|------------------------------------|--|
| <input type="checkbox"/> 姓名： _____ | <input type="checkbox"/> 联系方式（手机号或电子邮箱）： _____ |
|------------------------------------|--|



